

İZMİR PLANLAMA AJANSI

Editörler

Dr. Güven Eken
Zeynep Payzanoğlu
Volkan Barbaros
Hüseyin Öztürk
Yazgülü Yüksek

Katkıda Bulunanlar

Ali Can Epözdemir, Aykut Kılıç, Aykut Uçar, Berceste Sanem İl, Betül Çeçen, Can Kaner, Canberk Günay, Cem Yiğit Türkay, Cenker Kuzgun, Dalya Hazar, Ertan Güney, Gizem Balı, Hakan Ömer Uslu, Kemal Kolçak, Miraç Güldoğan, Mine Derin Sönmez, Murat Bilgiç, Murat Kaptan, Müge Cengiz, Ömer Beyazıt, Sedat Tepeli, Taylan Zeybek, Yasin Baştürk.

Grafik Tasarım ve İllüstrasyon

Deniz Gedik
Duru Dakoğlu
Özge Ak

Baskı

Teknofset Matbaacılık

Yönetim Yeri

İzmir Büyükşehir Belediyesi - İzmir Planlama Ajansı / 2024

izmir.bel.tr • izmirplanlama.org

İÇİNDEKİLER

İZPA NEDİR?	8
LOGOMUZ	10
OFİSİMİZ	12
HEDEFLERİMİZ	16
KAVRAMLARIMIZ	20
ÜÇÜNCÜ NESİL PLANLAMA AJANLARI	20
DÖNGÜSEL KÜLTÜR	22
PROGRAMLARIMIZ	24
İMECE İZMİR PROGRAMI	26
AVRUPA DEMOKRASİ BAŞKENTİ ŞEHİRLER AĞI	30
İKİNCİ YÜZYILIN İKTİSAT KONGRESİ	32
MAHALLE BOSTANLARI	36
EKOSİSTEM İZMİR PROGRAMI	40
VİZYON 2050 - İZMİR'İN KENTSEL HAVZALARI	46
YAŞAYAN KÖRFEZ STRATEJİSİ	50
EKOLOJİK KORİDORLAR - İZMİRAS ROTALARI	56
Bir Günde 8.500 Yıl Yolu	62
İzmir Tarihi Suyolları	63
Yamanlar Yolu	64
Meles Yolu	65
Flamingo Yolu	66
Yarımada Yolu	67
İzmirDeniz Sahil Yolu	68
YAŞAYAN PARKLAR	70
İZMİR'İN KIRSAL HAVZALARI	76
İzmir Tarımı Geliştirme Merkezi	80
Mera İzmir Projesi	84
İZMİRAS	86
İZMİR ARAŞTIRMALARI	92
KAMU YAPILARI	94
İZMİR HAFIZA ÇALIŞMALARI	95
İZMİRAS ROTALARI	96
Bir Günde 8.500 Yıl Yolu	96
İzmir Tarihi Suyolları	97
İZMİR DÖNÜŞÜM PROGRAMI	98
AKILLI ŞEHİR TEKNİK DESTEK PROJESİ	104
DOĞAL YEŞİL	106
DÖNGÜSEL ATIK YÖNETİMİ	108
İzmir Dönüşüm Sertifikası	110
Sertifikanın Yasal Dayanağı	111

SUNUŞ

Üzerinde yaşadığımız gezegen, dünyamız, artık hasta. İklim krizi, kuraklık, yaşadığımız diğer felaketler bize şunu gösteriyor. Sebebi olduğumuz bu tabloyu değiştirmesek, gelecek diye bir şey yok.

Geleceğin dünyasını kentler şekillendirecek. Birleşmiş Milletler tarafından yayınlanan rapora göre, 2050'de dünya nüfusunun üçte ikisi kentlerde yaşayacak. Türkiye için ise bu oran çok daha yüksek.

Yaşadığımız şehirleri, yeniden ekosistemin bir parçası olan, nefes alıp veren mekanlar haline getirip dirençli kentler inşa edemezsek, geleceğimiz tehlike altında. Bu nedenle geleceğin şehirleri doğadan kopuk değil, doğanın bir parçası olarak gelişen alanlar olmak zorunda.

Biz İzmir'de, dumanı kendinden önce görünen bu gemiyi fark ettik. İzmir'i geleceğin öncü şehirlerinden birisi olarak yeniden tasarlamak ve şehrimizin dirençli kent kimliğine güç kazandırmak için İzmir Planlama Ajansı'nı (İZPA) kurduk.

İZPA temel anlamda günümüz şehirlerinin kendi kendine zarar veren özelliklerini belirleyerek, bunları ortadan kaldırmak için çalışan, bir planlama ajansı olarak faaliyet gösteriyor. Yepyeni bir şehircilik kavramının nüvelerini ortaya koyduğumuz İZPA bünyesinde, şehrin ekosistem değerini, tüm yaşamsal veriler ve ortak akılla yeniden tasarlıyoruz.

Şehirlerimizi yaşam ağının ayrılmaz birer parçası olarak geliştirmek için cesur adımlar atmamız gerekiyor. İşte o adımları tanımlamak için, 2021 yılında İzmir'de ev sahipliği yaptığımız Birleşmiş Kentler ve Yerel Yönetimler (UCLG) Kültür Zirvesi'nde, dünyadaki yaşamı yeniden canlandırmak için yeni bir kavram geliştirdik. Bu kavrama "Döngüsel Kültür" adını verdik. Döngüsel Kültür dört ayak üzerinde yükseliyor: Doğayla uyum, birbirimizle uyum, geçmişle uyum ve değişimle uyum.

Döngüsel Kültürün bu dört boyutunu esas alarak, döngüsel şehirciliği somut bir strateji olarak geliştirmeye başladık. İzmir'i, hız ve bireysellik yerine sakinliği ve uyumu besleyen bir ekosistem olarak ele aldık. Bir başka deyişle, şehrimizi yeniden huzurla yaşayabildiğimiz güvenli bir yuva haline getirmeye başladık. Bu doğrultuda, merkezi İtalya'da olan CittaSlow ağının bir parçası olarak dünyanın ilk CittaSlow Metropol Programı'nı İzmir'de uygulamaya başladık.

İZPA bünyesinde yürüttüğümüz çalışmalar sonucunda, İzmir Vizyon 2050 Programımızı geliştirdik. İzmir'in geleceğini tarif etmek için geliştirdiğimiz bu program, İzmir'de etkileri uzun bir dönem sürecek olan kalıcı bir yol haritası öneriyor.

Biz İzmir'de güçlüyü kollayan adalet anlayışı yerine, gücünü uyumdan alan çok renkli, çok sesli, çok nefesli bir yaşam kültürü için çalıştık. Bugün, İzmir'i doğamızla uyumlu bir yaşamı temel alan döngüsel bir kent haline getirme yolundaki çalışmalarımızın dünyanın diğer şehirlerine de ilham verdiğini görmek gurur verici.

İzmir'e bu gurur yaşattıkları için İZPA'daki tüm çalışma arkadaşlarıma teşekkürlerimi sunuyorum.

Tunç Soyer
İzmir Büyükşehir Belediye Başkanı

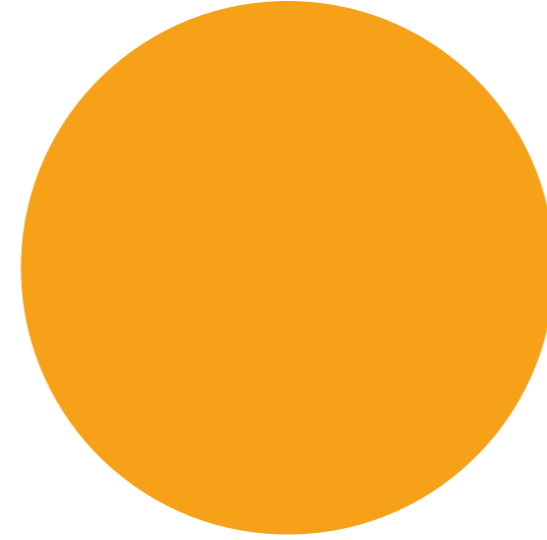
NEDİR?

Gelecek, şehirlerin dünyası olacak. Bu nedenle geleceğin şehirlerini doğadaki ekosistemlerin bir parçası olarak tasarlamak ve inşa etmek zorundayız.

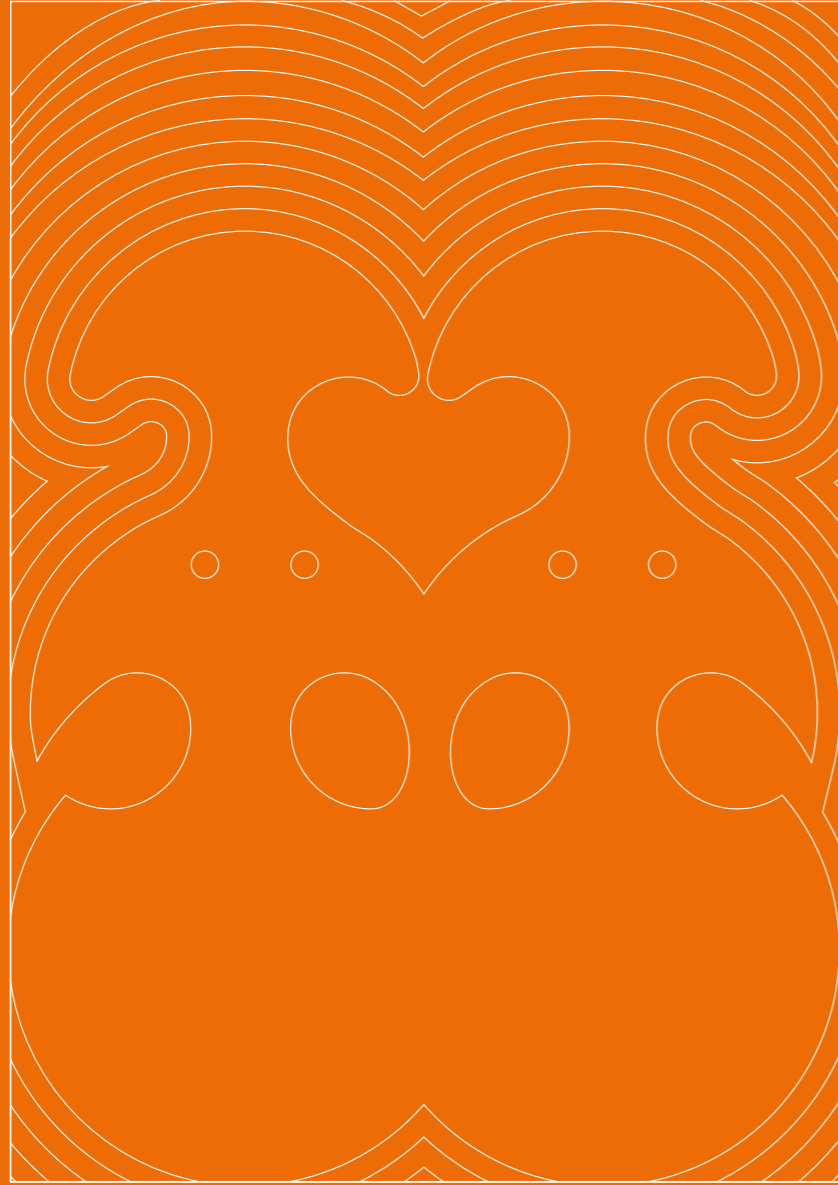
Oysa günümüzün şehirleri fiziksel ve kültürel olarak yeryüzünün hassas döngülerinden kopuk bir şekilde büyüyor. Bu da insanın ekolojik ayak izinin gezegenimizin taşıma kapasitesini misliyle aşmasına neden oluyor.

Sonuç: İklim krizi, canlı türlerinin yok oluşu, yoksulluk, açlık ve savaşlar... Türümüzün bu gezegendeki varlığını devam ettirmenin tek bir yolu var.

İzmir Büyükşehir Belediyesi tarafından 2020 yılında kurulan İzmir Planlama Ajansı, doğanın döngüleriyle uyumlu geleceğin şehirlerini tasarlamak amacıyla çalışıyor. Döngüsel şehircilik adını verdiğimiz bu yeni yaklaşımı İzmir'den başlamak üzere geliştiriyor ve paydaşlarımızla birlikte uyguluyoruz.



LOGOMUZ



İzmir Planlama Ajansı'nın (İZPA) logosu, ikiz idollerin Anadolu tasarımından esinlendi.

Anadolu ikiz idollerinin arkasındaki ilham, Güneydoğu Anadolu'da yer alan ve dünya üzerinde bilinen en eski insan yerleşimlerinden biri olan Göbeklitepe'den beri binlerce yıl boyunca biriken kültürel pratiklere dayanıyor. Bu idoller uyum ve ikiliğin müşterek varoluşunu hayatın en önemli unsuru olarak sunuyor. Bu varoluşu "çokluk içinde birlik" olarak tanımlamak da mümkün.

Anadolu insanı, binlerce yıl boyunca birlikte hareket etme felsefesini geliştirdi ve bunu Anadolu medeniyetlerine ait birçok farklı sanat eserine yansıttı. Bir toplumdaki insanların çeşitliliği ve bireyler arasındaki bağlılık, ilk bakışta iki paradoksal paradigma gibi görünebilir. Oysa Anadolu kültürüne göre bu paradoks yaşamın özüdür. Sorumluluk duygusu ile birlikte yaşama ve ortak vicdanla hareket etme konusundaki kararlılığı yansıtır.



İZPA, Anadolu medeniyetlerinin binlerce yıl boyunca ortak akılla yarattığı bu bilgiden yola çıkıyor ve logosundaki ikiz idoller İZPA'nın ana ilham kaynağı olan bu vizyonu tarif ediyor. Döngüsel kültürün en etkileyici tasarımlarından biri olan bu idoller, İZPA'nın doğayla, birbiriyle, geçmişle ve değişimle uyumu güçlendirmeyi amaçlayan döngüsel kültürlü şehirler yaklaşımını yansıtıyor.

OFİSİMİZ



ÇUKUR HAN

İzmir 8.500 yıllık bir Akdeniz liman kentidir. Antik kentin özelliklerini İzmir'in çok katmanlı mimari dokusunda bugün hâlâ görmek mümkün. İzmir Planlama Ajansı'nın ofisi, Osmanlı İzmir'inin önemli yapılarından biri olan Çukur Han'da bulunuyor. Çukur Han, günümüzde

Mimar Kemalettin Caddesi'nde, Osmanlı döneminde Peştemalcılar Çarşısı olarak bilinen bölge içinde bulunuyordu. Hanın ismine ilk defa Evliya Çelebi'nin 17. yüzyıla tarihlenen Seyahatnamesi'nde rastlanır. Han, iki katlı tonozlu odalarla çevrili geniş bir avluya sahip, Osmanlı mimarisinin etkileyici bir örneğini sunuyor.

Avlu, tüccarların dinlenmesi, sosyalleşmesi ve iş yapmasını sağlayan bir mekân olarak kullanılıyordu. Üst kattaki odalar tüccarlar için konaklama yeri olarak hizmet verirken; alt katında atlar, develer ve diğer hayvanlar için de ayrı bölümler bulunuyordu.

19. yüzyılda eski iç limanın dolması ile yeni rıhtımın yapılması, hanın olduğu bölgenin kıyıda uzaklaşması, depolama ve ticaret işleminin yeni rıhtımın olduğu alana doğru yönelmesi, bölgenin eski önemini yitirmesine neden oldu. Fakat hanın eski bir kullanıma sahip olması, ticari hizmetlerinin kalmasını sağlamış ve birçok büro kullanımı yine bu dönemde han içinde mevcut kaldı. 19. yüzyıl ve 20. yüzyıl başlarına ait resmi kayıtlara göre hanın içinde; matbaa atölyesi, restoran, manifaturacı, demir ve elektrik aletleri satıcısı, çikolata ithalatçısı, kahve dükkânı ve sigorta ofisi bulunuyordu.

İzmir'de ticari yaşam kültürünün taşıyıcılarından biri olarak günümüze kadar gelen Çukur Han; yüzyıllar boyunca İzmir'de yaşayan Türk, Rum, Yahudi ve Ermeni topluluklarından isimlere ait dükkânlarla İzmir'in çokkültürlü mirasının izlerini yansıtır.





Tarihi geçmişe sahip Çukur Han'ın esnaflarından; Sabri ve şeriki Ali Şükrü beyler, Aperto ve şürekası, B. M. Estelik ve Tomyas ve Fertan B., Rober Kramer, Jak J. Filipuçi ve Şürekası, Yafe Elbağlı beyler, Jon Kohen, Şeyhzade biraderler, Yako Sidi, Vitali Abram, İsak Barmaymon, Ogard Franko, Yerbiana Langlo ve Romano beyler İzmir'in çokkültürlü yapısını yansıtırken İzmir kültüründe uyumun önemini de ortaya koyuyor.

Yapılan incelemeler hanın 20. yüzyıl başlarına gelinceye kadar birçok değişikliğe uğradığını gösterdi. Bu değişikliklerin en kapsamlısı 1906 yılında yapının kuzey ve doğu yönlerine kat ilavelerinin yapılmasıyla gerçekleşti. Yapılan bu değişikliğin izleri günümüzde de yapının kuzey ve doğu cephelerindeki tasarım dili farklılığından okunabilir. Han 2020 yılında geçirdiği restorasyon ile birlikte ofis olarak yeniden işlevlendirildi. Uygulamasını Öget Mimarlık'ın üstlendiği restorasyonu Prof. Dr. H. Meltem Gürel tasarladı. Restorasyon projesi, hanın sahibi olan Gürel ailesinin özel çabasıyla tamamlandı.

İzmir'in tarihselliğinden ilham alan ve anıtsal bir yapı olan Çukur Han, İzmir Büyükşehir Belediyesi'ne bağlı İzDoğa şirketine ve İzmir Planlama Ajansı'na ev sahipliği yapıyor.



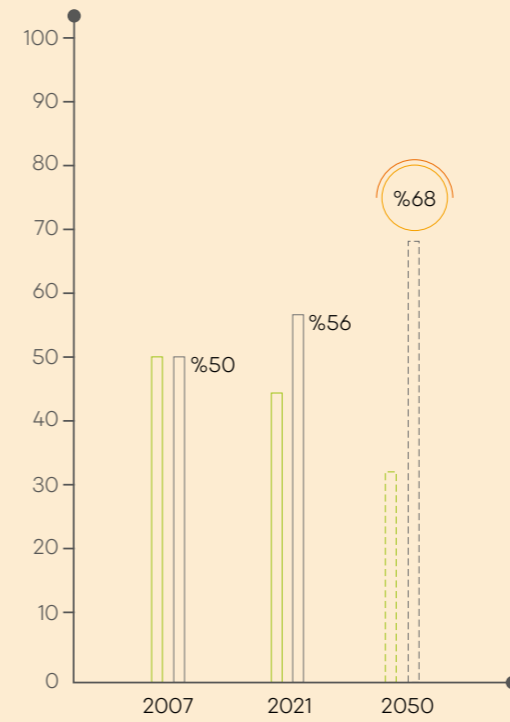
HEDEFLERİMİZ



Gezegemizdeki tüm doğal ekosistemler birbirine bağlıdır ve birbirlerini besler. Nehirler dağları denizle birleştirir, ormanlar havamızı beslemek için nefes alır, rüzgâr ve böcekler yaşamı yeniden canlandırmak için çiçeklerin polenlerini taşır. Hepsi bir araya gelir ve bizim de bir parçası olduğumuz yaşam ağını oluşturur. Yeryüzündeki yaşam, doğanın döngüsellğine dayanır.

Çağımızın şehirlerinde artık doğanın döngüsellğini göremiyoruz. Şehirlerimiz gezegenimizdeki havayı, suyu, toprağı, madenleri ve biyolojik çeşitliliği emiyor. Buna karşılık yaşam ağını geliştirmekten ziyade, onu tahrip eden plastik atık, karbondioksit, savaş ve yoksulluk üretiyor. Şehirler merkezleşirken, kültürel ve fiziksel olarak ekosistemden uzaklaşıyor. Bu durum okyanuslardaki plastik adalara, biyolojik çeşitliliğin kaybına, iklim krizine ve nihayetinde umutlarımızın tükenmesine neden oluyor.

Şehirlerin çevreledikleri ekosistemle bağları koptukça, bizler de dünyadaki yaşamla olan bağlarımızı kaybediyoruz. 2007 dünyada ilk kez daha fazla insanın kırsal alanlardan ziyade şehirlerde yaşamaya başladığı yılı. 2021'de kentlerde yaşayan insanlar dünya nüfusunun yüzde 56'sını oluşturuyordu. Bu oranın 2050'de yüzde 68'e çıkması bekleniyor. Bir başka deyişle, geleceğin dünyası şehirlerin dünyası olacak.

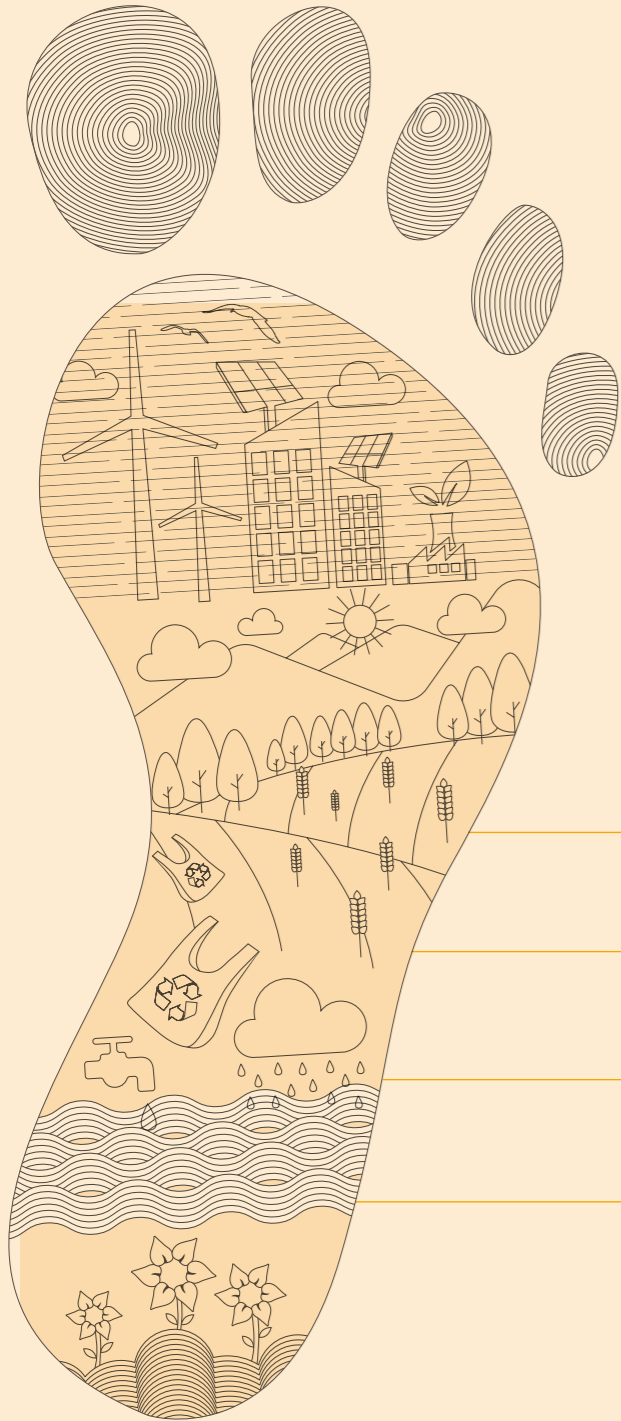


İnsan uygarlığının gelişimi düşünüldüğünde, bu eğilimi tersine çevirmemiz mümkün değil. Kentsel nüfusu doğal ekosistemlere dağıtmak gibi bir olasılık söz konusu dahi değil. Eğer bu gezegendeki varlığımızı sürdürmek konusunda samimiysek, sıradışı olana doğru ilerlemek zorundayız. Şehirlerimizi yaşam ağının ayrılmaz birer parçası olarak geliştirmek için cesur adımlar atmamız. Biz bunu döngüsel şehircilik olarak tanımlıyoruz.



İzmir'de düzenlenen Birleşmiş Kentler ve Yerel Yönetimler (UCLG) Kültür Zirvesi'nde geliştirdiğimiz "döngüsel kültür" kavramı, tam da bunu anlatıyor. Döngüsel Kültür, bireysel sorunları geçici olarak çözen günlük uygulamaların ötesine geçer. İnsan ve doğa ile geçmiş ve gelecek arasındaki uyumu teşvik ederek şehirlerimizin bütüncül bir dönüşümünü hedefler. Bu nedenle İZPA, döngüsel kültürü döngüsel şehirciliğin özü olarak görüyor.

Döngüsel kültür perspektifinden hareketle bir kentin sınırları, yasal sınırlardan ibaret olamaz. Bir şehirdeki eylemimiz, dünyanın diğer kentsel ve kırsal kesimlerinde ekolojik ve sosyal açıdan doğrudan sonuçlar üretir. Ayrıca geçmiş ve geleceği anlama biçimlerimizi de tanımlar.



Döngüsel kültür kavrayışı çerçevesinde şehirlerin dört boyutlu ayak izi şu şekilde tarif edilebilir: **Toplumsal ayak izi, ekolojik ayak izi, geçmişe ait ayak izi, geleceğe yönelik ayak izi.**

Eğer şehirler çağında hâlâ Dünya üzerinde insan uygarlığını sürdürmeyi amaçlıyorsak, şehirlerin bu dört boyutlu ayak izi göz ardı edilemez. Şehirlerin ayak izi tabanlı tasarımı ve gelişiminin, tüm dünyada sosyal ve ekolojik uyumu güçlendirmek için yurttaşlara ve karar vericilere fayda sağlayacağını düşünüyoruz.

İzmir Büyükşehir Belediyesi'ne bağlı İzmir Planlama Ajansı (İZPA), ayak izi tabanlı tasarım yaklaşımını, kentsel tasarım stratejileri ve programlarının temelini oluşturan genel bir zemin olarak kabul ediyor ve bunu ileriye taşıyarak döngüsel kültürün dört boyutuna karşılık gelen dört program altında faaliyet gösteriyor.

Şehirlerin dört boyutlu ayak izi:

Toplumsal ayak izi

Ekolojik ayak izi

Geçmişe ait ayak izi

Geleceğe yönelik ayak izi



Döngüsel kültür kavramı sadece şehirleri tasarlamak için bir araç değildir, aynı zamanda belediyelerin yasal sınırlarını misliyle aşan metropollerin geriye dönük gerçekleşen etkilerini ölçmeye de yardımcı olur.

KAVRAMLARIMIZ

ÜÇÜNCÜ NESİL PLANLAMA AJANSI



Şehir planlama ajansları ilk kurulduğunda ağırlıklı olarak akademik bilgilere dayalı stratejiler ürettiyordu. Birinci nesil planlama ajansları diyebileceğimiz bu ajanslar, akademik bilgileri karar vericilere sunarak şehrin kalkınmasına katkı sağlayan kurumlar olarak ortaya çıktı.

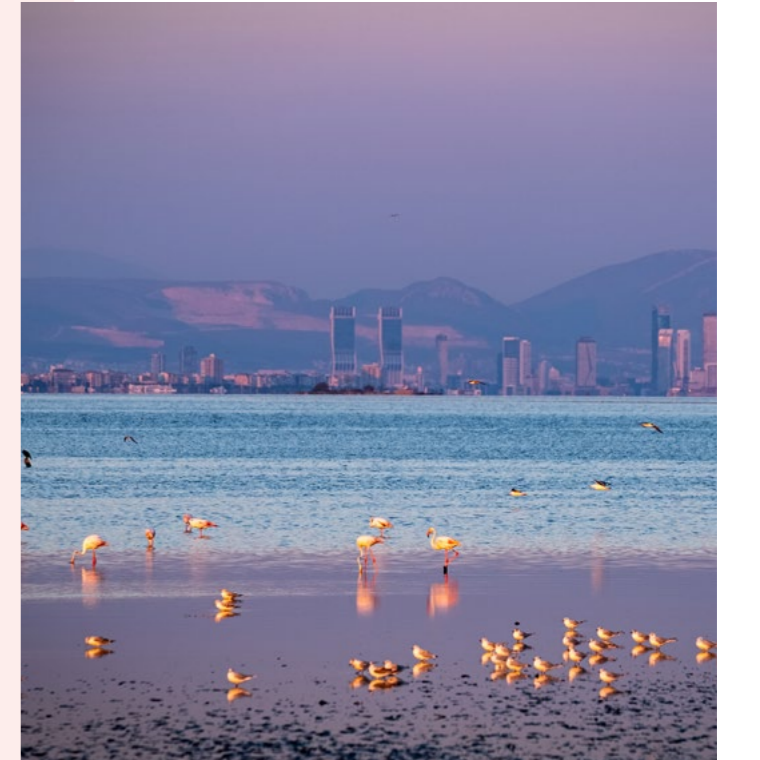
Akademik veriler şehirleri tasarlamak için çok önemli bir kaynak olsa da karmaşık etkileşimlere sahip, yaşayan peyzajlar olarak nitelendirdiğimiz kentsel alanları tasarlamak için tek başına yeterli değil. Bu nedenle ikinci nesil planlama ajansları, bilimsel verilerle birlikte sivil toplum katılımını da şehir planlamasında ön plana çıkardı. İkinci nesil ajanslar, strateji ve projeler tasarlarırken, akademik bilgilerin yanı sıra aktif bir şekilde yurttaşların planlama süreçlerine katılımını sağlamaya çalıştı.

Kentlerin katılımcı planlanması, kentsel ortamlarda vatandaşların refahını iyileştirmede büyük bir ilerleme sağladı. Fakat iklim krizi ve biyolojik çeşitlilik kaybı, şehirlerin coğrafi ve sosyal genişlemesinin büyük kısıtlamalara sahip olduğunu da gösterdi. Bu durum “doğanın kendisini” şehirleri tasarlamamızın üçüncü ağırlık noktası haline getirdi.

Sonuç olarak üçüncü nesil planlama ajanslarına olan ihtiyaç ortaya çıktı. Bu planlama yaklaşımı, doğal ekosistemleri kentsel gelişimin bir girdisi olarak kabul ediyor ve kentleri, doğanın bir parçası olarak tasarlamayı hedefliyor. Bu tür yerleşimleri uyum kavramının dört sütununa (doğayla, birbirimizle, geçmişle ve değişimle uyum) dayanan **Döngüsel Kültürlü Şehirler** olarak tanımlamak mümkün.

İzmir Planlama Ajansı, yeni kentsel gelişim stratejileri önermek için akademik bilgi, yurttaş katılımı ve ekosistem verilerini birleştiren üçüncü nesil planlama ajanslarının ilk örneklerinden biri.

Bu yeni bakış açısı, Dünya'daki yaşam ağının ayrılmaz bir parçası olarak hareket eden doğa ile uyumlu şehirler inşa etmek için önemli fırsatlar sunuyor. İZPA'nın stratejisi, kentleşmenin neden olduğu ancak yine de şehirlerde çözülmesi gereken küresel bir kriz olan iklim krizinin kentsel paradoksunu ele almak için bir yol haritası çiziyor.



KAVRAMLARIMIZ

DÖNGÜSEL KÜLTÜR



2021 yılında İzmir'de düzenlenen Birleşmiş Kentler ve Yerel Yönetimler (UCLG) Kültür Zirvesi'nde, dünyadaki yaşamı yeniden canlandırmak için yeni bir kavram geliştirdik: "Döngüsel kültür". Bu kavram, "kültürü" yapıyı birbirine bağlayan harç, bir ağacın köklerini ve dallarını birbirine bağlayan su damlaları olarak kabul ediyor.

Hayatımızda ne yaparsak yapalım, şehircilik, bilim, sanat, siyaset fark etmez. Kültür hepsinde mevcuttur. Kültür, hepsini bir arada tutan harç, hayatın öz suyudur. Bu nedenle döngüsel kültürü döngüsel şehirciliğin özü olarak görüyoruz.

Döngüsel kültür dört ayak üzerinde yükselir: Doğayla uyum, birbirimizle uyum, geçmişle uyum ve değişimle uyum.

DOĞAYLA UYUM

Doğa, insanın merkezde olduğu bir "çevre" değildir. Hayatın kendisidir. Günümüzde doğayı bir bütün olarak kucaklayan şehirler inşa edemediğimiz ortada. Buradan çağımızın çoklu krizleri doğdu: İklim krizi, biyolojik çeşitlilik krizi, plastik krizi ve diğerleri. Bu nedenle döngüsel kültürün ilk ayağı doğa ile uyum, doğanın haklarının değerini bilmek üzerine kurulu.



BİRBİRİMİZLE UYUM

Bir elimizle birimizle savaşırken, diğer elimizle doğamızla barışamayız. Dünyanın ihtiyacı olan dönüşümü gerçekleştirmek istiyorsak, döngüsel kültürün ikinci ayağı olan "birbirimizle uyum" önemli dayanak noktalarımızdan birini oluşturuyor. Birbirimizle uyum, hayatımızın her anında herkes için eşit yurttaşlığı güvence altına alındığı, demokratik bir yaşam anlamına geliyor.

GEÇMİŞLE UYUM

Üçüncü boyut olan geçmişle uyum, geçmişin çoklu kültürlerine uyum sağlamadan şehirlerin geleceğini tasarlamamanın mümkün olmadığını vurguluyor. Dünya çapındaki eski uygarlıklar, sürekli değişen bir dünyada, gelecek için bitmeyen ilham kaynakları geliştirdiler ve biriktirdiler.

DEĞİŞİMİLE UYUM

İzmirli kadim düşünür Heraklitos, "değişmeyen tek şey değişimdir" der. Bu söz, kültürü bir dogmaya, bir ideolojiye, bir iktidar tahakkümüne dönüştürebilecek tüm olasılıkları engeller. Bu nedenle değişimle uyumu, dünyadaki diğer şehirlerle ittifak içinde daha adil ve değişime açık bir şehir yaratmak için dördüncü hareket noktamız olarak görüyoruz.

Döngüsel şehirciliği, Akdeniz'den başlayan somut bir strateji olarak hayata geçirmek hedefiyle, İzmir'de döngüsel kültürün yukarıda bahsedilen dört boyutunu esas alıyoruz. Döngüsel şehircilik bakış açısıyla "kenti" hız ve bireysellik yerine, sakinliği ve uyumu besleyen bir ekosistem olarak vele alıyoruz.



PROGRAMLARIMIZ



Doğanın şehirlerden, şehirlerin de kendi doğasından uzaklaştığı bir dünyada yaşıyoruz. Gezegenimiz, insanlık ve diğer tüm canlılar bu yabancılaşmanın bedelini iklim krizi gibi geri dönüşü olmayan felaketlerle karşı karşıya kalarak ödüyor. Şehirler parçası oldukları ekosistemden koptukça kirlilik, adaletsizlik ve felaket üreten bir makineye dönüşüyor. Dolayısıyla dirençlerini de kaybediyorlar.

İZPA kentin ekosistem değerlerini, akademik veri ve vatandaş katılımıyla buluşturarak yeni bir kentsel tasarım yaklaşımı öneriyor. Bu tasarım, yaşamları uyum üzerine inşa edilmiş yeni bir toplumsal sözleşme aracılığıyla klasik şehircilik anlayışını aşmak üzerine kurulu. İçinde bulunduğumuz çağda şehirlerin dayanıklılığını artırmak için öncelikle yapılması gereken Dünya üzerindeki

yaşamın içsel bir parçası olarak kurgulanan ve nefes alabilen kentsel mekânların yaratılması.

İZPA, döngüsel şehirciliği hayata geçirmek için somut bir strateji olarak döngüsel kültürün dört ana eksenini benimsiyor. Bu dört ana eksen aynı zamanda İZPA'nın birbiriyle yakından ilişkili dört programının temelini oluşturuyor.



İMECE İZMİR Programı

BİRBİRİMİZLE UYUM

İMECE İZMİR Programı

İmece İzmir Programı İzmirliyle, şehirdeki tüm paydaşlarla birlikte ortak akli esas alan şehir tasarımları üretilmesi için çalışıyor. Demokrasi kavramının doğduğu bölge olan İzmir'de güçlüyü kollayan adalet anlayışı yerine; gücünü uyumdan alan çoğulcu bir kültürün gelişmesini destekliyor.

İmece İzmir programı şehrin yeşil ve açık alanlarını temel hareket sathı olarak tanımlıyor çünkü şehrin açık alanları farklı ekonomik ve sosyolojik karaktere sahip toplulukların bir araya gelmesi için kapalı mekânlara göre çok daha geniş fırsatlar sunuyor.

Programda şehir merkezinden kırsal alanlara uzanan beş ekolojik koridor yoluyla metropol ve kırsal alanlar arasında bağ kurmayı, sosyal ve kültürel açıdan özgün ancak birbirinden habersiz mahalleleri birbiriyle buluşturmayı hedefliyoruz. Yürüyüş ve dinlenme alanlarını çoğaltarak, mahalle kültürünün yeniden canlanması için çalışıyoruz. Bu çalışmaları İzmir Büyükşehir Belediyesi Acil Çözüm Ekibi ve CittaSlow Metropol ofisleriyle eşgüdüm içerisinde gerçekleştiriyoruz.

Öte yandan, demokrasinin temel ayaklarından biri olan ekonomik demokrasiyi İmece İzmir Programı'nın ana programlarından biri olarak geliştiriyoruz. Bu program demokrasiyi ekonomik gelişimin temel girdilerinden biri olarak kabul ediyor ve kooperatifçiliği İzmir ekonomisini geliştirmenin ana yöntemlerinden biri olarak yaşamın her alanında destekliyor.

İsmi Anadolu'da dayanışmanın ve birlikte üretmenin en güzel halini özetleyen imece kültüründen alan İmece İzmir Programı'nın ana odağı, kentteki refahın artırılması ve adil bir şekilde paylaşılması. Program, bu hedefe ulaşmak için kent vizyon ortaklığı ile İzmir Büyükşehir Belediyesi ve şehrin diğer paydaşları arasında ortaklıklar kuruyor.



AVRUPA DEMOKRASİ BAŞKENTİ ŞEHİRLER AĞI



İzmir, Avrupa Demokrasi Başkenti Şehirler Ağı'na Türkiye'den katılan ilk ve tek kent olma unvanını taşıyor. İzmir Büyükşehir Belediyesi Dış İlişkiler ve Turizm Dairesi Başkanlığı ve İzmir Planlama Ajansı ortaklığıyla yürütülen başvuru sürecinin son aşamasının ardından Uluslararası Avrupa Demokrasi Başkenti Şehirler Ağı'na dahil olan İzmir, önümüzdeki yıllarda Avrupa Demokrasi Başkenti olma yolunda emin adımlarla ilerliyor.

İzmir, Avrupa Demokrasi Başkenti Şehirler Ağı'na İzmir Büyükşehir Belediyesi tarafından yürütülen Acil Çözüm Ekibi, İkinci Yüzyılın İktisat Kongresi gibi yerel demokrasiyi güçlendiren birçok projeye katıldı.

Başvuru aşamasını başarıyla tamamlayan İzmir, Uluslararası Avrupa Demokrasi Başkenti Şehirler Ağı'na dahil olarak, diğer demokrasi şehirleriyle deneyimlerini

paylaşma ve demokratik uygulamaların geliştirilmesi için işbirliği yapacak bir platformda yerini aldı.

Avrupa Demokrasi Başkenti Şehirler Ağı'nın temel amacı, Avrupa çapında demokratik katılımı ve yönetimi desteklemek ve geliştirmek. Aynı zamanda toplumsal uyumu teşvik etmeyi ve yenilikçi demokratik yaklaşımları keşfetmeyi, yerel düzeyde demokratik uygulamaları güçlendirmeyi de hedefliyor.

İKİNCİ YÜZYILIN İKTİSAT KONGRESİ



İzmir'de yüz yıl önce düzenlenen Birinci İktisat Kongresi, modern Türkiye'nin ekonomik yapısını belirleyen önemli bir dönüm noktasıydı. Kongre, aynı zamanda Birinci Dünya Savaşı'nın yıkıcı etkileri arasında sürüp giden ve geleceğe yönelik bir umut arayışında olan farklı ülkelerin ekonomik görünümüne ve politikalarına ilham verdi.

Türkiye bir kez daha önemli bir dönüme erişmiş durumda. Bu noktada, yeni bir ekonomi politikası, strateji ve eylem planının şekillendirilmesi kaçınılmaz hale geldi. Ayrıca, küresel çapta iklim krizi, demokrasi krizi ve pandemi gibi değişimler, ekonomik paradigmalara yeniden tanımlanma ihtiyacını ortaya çıkardı.

Bu küresel krizlere karşı ve birinci kongrenin tarihsel mirasını temel alan İkinci Yüzyılın İktisat Kongresi, İzmir Planlama Ajansı tarafından İzmir Büyükşehir Belediyesi adına Mart 2023'te modern Türkiye'nin ekonomik geleceğine ışık tutmak amacıyla düzenlendi.

Kongre hazırlıkları Ağustos 2022 - Mart 2023 tarihleri arasında sekiz ay boyunca devam etti. İlk toplantılar, çiftçiler, işçiler ve sanayiciler, tüccarlar ve esnaflar olmak üzere üç paydaş grup çalışmalarıyla başladı. Bu önemli aşamanın sonunda, her üç grup da kendi deklarasyonlarını sunarak Kongre'nin nihai deklarasyonunun temelini oluşturdu.

İkinci aşamada, paydaş deklarasyonları dört uzman gruba sunuldu. Bu uzman gruplar, döngüsel kültürün dört temel ilkesine dayanarak kuruldu.

"Birbirimizden Razıyız" adlı ilk uzman toplantısı, güçlü bir ekonomi için hoşgörü ve uzlaşma temelli yaşamın önemine vurgu yaparak sosyal uyum, demokrasi ve insan haklarına dikkat çekti.

"Doğamıza Dönüyoruz" adlı ikinci uzman toplantısı, ekonomi ile ekoloji arasındaki ilişkiye odaklandı. Bu toplantıya katılan uzmanlar, doğanın artık döngüsel bir ekonomik sistemin geliştirilmesi ve süreklilik kazanması için ana paydaş olduğunu vurguladılar.

Üçüncü uzman toplantısı olan "Geçmişimizi Anlıyoruz" güçlü bir ekonomik gelecek tasarlamak için geçmiş deneyimlerin önemine vurgu yaptı.

Son uzman toplantısı olan "Geleceği Görüyoruz" toplantısında uzmanlar, teknolojinin ve inovasyonun ekonomi üzerindeki etkilerini araştırdı. Yakın gelecekte dünya ekonomisini büyük ölçüde etkilemesi beklenen dijitalleşme, yapay zekâ ve büyük veri gibi önemli konuları ele aldılar.

İzmir İktisat Kongresi'nde Kullanılan Armalar



Çiftçi Grubu



Tüccar Grubu



İşçi Grubu



Sanayici Grubu



İKİNCİ YÜZYILIN İKTİSAT KONGRESİ



“Yeniliğe Davet” adıyla 15-21 Mart 2023 tarihleri arasında İzmir’de düzenlenen ana kongre, Türkiye’nin tüm bölgelerinden ve farklı ülkelerden 500’den fazla delege, 80 konuşmacı ve 180 organizasyonu bir araya getirdi. Kongrenin oturumları, yaklaşık 15 bin kişinin çeşitli oturumlara katılımıyla, vatandaşlar arasında büyük bir ilgi uyandırdı. Sir Bob Geldof, Prof. Dr. Andrew McAfee, Prof. Dr. Francis Fukuyama, Prof. Dr. Ian Goldin, Joschka Fischer, Prof. Dr. Michio Kaku, Prof. Dr. Thomas Faist, Prof. Dr. Timothy Garden Ash ve Prof. Dr. Vandana Shiva gibi on saygın uluslararası figür dahil olmak üzere, seçkin konuşmacılar tartışmaları zenginleştirdi.

Kapsamlı sekiz aylık bir hazırlık sürecinin ardından delegeler, tüm kongre ve hazırlık toplantılarının çıktılarını derleyen nihai deklarasyonu onaylamak için bir araya geldi. Üç bölümden oluşan bu kapsamlı bildiri, toplamda 61 prensip ve 303 kararı içeriyor. 27 maddede farklı paydaş gruplarının şehirler bulunurken, geri kalan tüm maddeler oybirliği ile kabul edildi.

İkinci Yüzyılın İktisat Kongresi, bir ekonomik vizyon tasarlamak için tabandan tepeye bir yaklaşım benimsedi. Türkiye için ekonomi politikalarını belirlemenin yanı sıra Kongre, çağımızın küresel ekonomik ve ekolojik krizleri için yerel bilgiye dayalı stratejiler geliştirmek için de öncü bir girişim olmayı başardı.



İkinci Yüzyılın İktisat
Kongresi kitabına buradan
ulaşabilirsiniz.



MAHALLE BOSTANLARI



İzmir Büyükşehir Belediyesi'nin "Başka Bir Tarım Mümkün" vizyonu ve doğayla uyumlu kent anlayışı çerçevesinde iyi, temiz ve adil gıdaya erişimi kolaylaştırmak amacıyla Mahalle Bostanları projesi İzmir Planlama Ajansı ve Acil Çözüm Ekibi'nin işbirliği ile hayata geçti. 2022 yılında Kadifekale'de başlattığımız bu süreç daha sonrasında çeşitli ilçe ve bölgeleri kapsayacak şekilde genişledi.

Mahalle bostanları aracılığıyla tarımsal üretim faaliyetlerini kentsel yaşamla birleştiriyoruz. Bostanlarda ürettikleri ürünlerini alan mahalle sakinleri, kaybolmaya yüz tutmuş yerli tohumlardan sağlıklı ürünler yetiştirerek gıda ihtiyaçlarını karşılıyor. Bu proje ile gıda üretiminin yanı sıra bölge halkının sosyalleşmesi, özellikle kadın ve çocukların güvenli alanlarda üretim yaparken toplumsal farkındalığın artırılmasını hedefledik.

MAHALLE BOSTANLARI

Mahalle bostanları özelinde ele aldığımız topluluk tabanlı kentsel tarım uygulamalarıyla kentsel ekoloji, gıda egemenliği, yerel sürdürülebilir kalkınma ve kent yoksulluğunun önlenmesi gibi konulara odaklanarak İzmir'deki kentsel yeşil alan miktarını artırmayı planlıyoruz.

Mahalle Bostanı projesinin ilk aşamasında, Mayıs 2022'de Acil Çözüm Ekibi tarafından parsel kullanıcılarının belirlenmesi için saha araştırması yapıldı ve asil-yedek listeler oluşturuldu. Sonraki dönemler için bostan başvuruları ise İzmir Büyükşehir Belediyesi Gençlik ve Sosyal Projeler Müdürlüğü'nün MERCEK: Kadifekale Projesi ekibi tarafından değerlendiriliyor.

Bostan kullanıcılarının belirlenmesine yönelik içeriğin puanlama kriterleri, soruları ve uygulama süreci MERCEK ekibi ile birlikte Acil Çözüm Ekibi ve Sosyal Projeler Daire Başkanlığı tarafından hazırlandı ve bu uygulama sonraki aşamalarda da devam ediyor. Parsel yararlanıcılarının sosyo-ekonomik durumu gözetilerek belirlendiği iki aşamalı süreç temel yöntem olarak kabul edildi.

MERCEK: Kadifekale Projesi koordinasyonunda Mayıs 2023'te Kadifekale'de kurulan ilk mahalle bostanının ardından Yaşayan Parklar projesi kapsamında Fırat ve Meriç Yaşayan Parkları'nda da mahalle bostanları kuruldu.

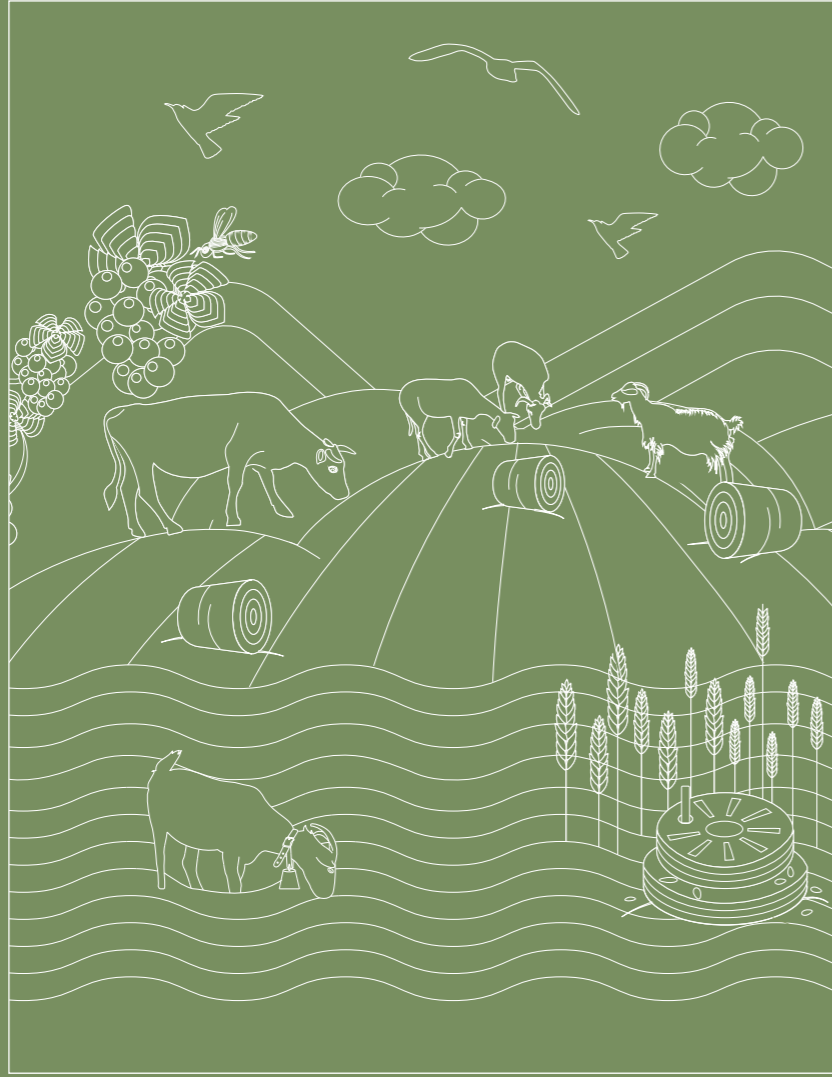


EKOSİSTEM İZMİR Programı



DOĞAMIZLA UYUM

EKOSİSTEM İZMİR Programı



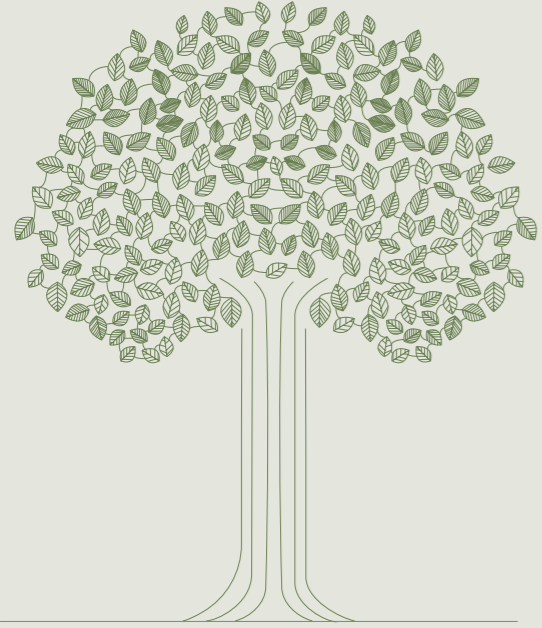
İzmir bakir kıyılardan iki bin metreyi aşan dağlara uzanan, coğrafi açıdan birçok farklılığı içerisinde barındıran bir bölgede yer alıyor. Akdeniz fokları, flamingolar, antik zeytin ağaçları ve pek çok tür burada insanlarla birlikte yaşamını sürdürüyor. Ege'nin zeytini ile kuzey ormanlarının kestanesi, İzmir'de tek bir vadiye buluşabiliyor. İzmir makilik alanları, doğal ormanları, denizi, sulak alanları ve yüksek dağlarıyla Anadolu'daki farklı ekosistemleri kendi sınırları içerisinde barındırıyor.

Öte yandan yaklaşık 4,5 milyonluk nüfusu ve hızla büyüyen endüstrisi, ticaret hacmi, turizmi ve tarımıyla İzmir, Türkiye ekonomisinin kalbi konumunda. İzmir'in yüzlerce yıldır varlığını sürdüren limanı, Anadolu'nun ve Asya'nın dünyaya açılan kapısı oldu. İzmir, 8.500 yıllık tarihi boyunca insan medeniyetlerini şekillendiren bir dünya kenti oldu.



Ekosistem İzmir Programı'nın temel amacı, yüzyıllar boyunca evrensel bir liman şehri olan İzmir'in ekolojik zenginliğinin ve ekonomisinin bir arada sürdürülebilmesini sağlamak. Bu program altında, kentin özgün ekosistem çeşitliliğini koruyarak ve güçlendirerek İzmir'in dayanıklılığını artıracak adımlar atıyoruz.

Programın özü, ekoloji ve ekonominin birbiriyle çelişen öncelik kaidelerini ortadan kaldırmak. Bunu başarabilmek için kentsel ve kırsal alanların birbiriyle iç içe tasarlanması gerekiyor.



Bu tasarım anlayışıyla, şehir planlamasının ana odak noktasını şehir merkezinden geçiş koridorlarına ve kırsal alanlara kaydırıyoruz. Doğal afetlere ve kentsel saçaklanma sonucu yapılaşmaya maruz kalan geçiş alanlarını kaderine terk etmek yerine; bu alanları ekoloji ve ekonominin birlikte geliştiği başlangıç noktaları olarak değerlendiriyoruz. Şehrin farklı katmanları arasında fiziksel, ekonomik ve toplumsal bağlar kurarak onu dirençli bir ekosisteme dönüştürmeyi amaçlıyoruz.

Ekosistem İzmir Programı çerçevesinde yürütülen projeler, İzmir Körfezi'nden kırsal bölgelere doğru, şehrin tüm katmanlarını geçerek genişliyor. Program dahilindeki her bir proje, seçilmiş pilot bölgelerdeki mekânların dönüşümünü hedefliyor.





VIZYON
2050
İZMİR'İN
KENTSEL
HAVZALARI

VİZYON 2050 İZMİR'İN KENTSEL HAVZALARI

Vizyon 2050 - İzmir'in Kentsel Havzaları projesiyle, döngüsel kent planlamasına temel oluşturmak için kentin doğal kırmızı çizgilerini belirledik.

1. Fay Hatları
2. Dereler ve Taşkın Alanları
3. Tarihsel Miras
4. Hassas Ekosistemler
5. Tarıma Elverişli Ova Arazileri

Yukarıda listelenen temel katmanları üst üste bindirdiğimizde, yoğun geliştirmeden kaçınmamız gereken en kritik alanların ana hatlarını çizen net bir resim ortaya çıkıyor. Kentin bu kritik alanların dışındaki kesimleri, İzmir'de daha yoğun kentsel gelişim için daha büyük potansiyel sunmaktadır. Bu tür geliştirme alanları, on arazi kullanımı kategorisinden oluşur.

1. Yeşil Alanlar
2. Meskun Alanlar
3. Ulaşım
4. Sosyal Alanlar
5. Eğitim
6. Sanat Adaları
7. Ticaret
8. Eğlence ve Turizm Alanları
9. Kamusal İdari Binalar
10. Sanayi

Bu metodoloji ile karşımıza yeni olmayan ama unutulmuş bir planlama yaklaşımı çıkıyor: havza ölçeğinde planlama. İzmir Kentsel Havzaları projesinin amacı, kentin doğasında var olan yetenek ve potansiyelleri uyumlu hale getirmektir. Bu proje, dayanıklılığı, gıda güvenliği, tarihi mirası, kritik altyapısı, yeşil-mavi altyapısı

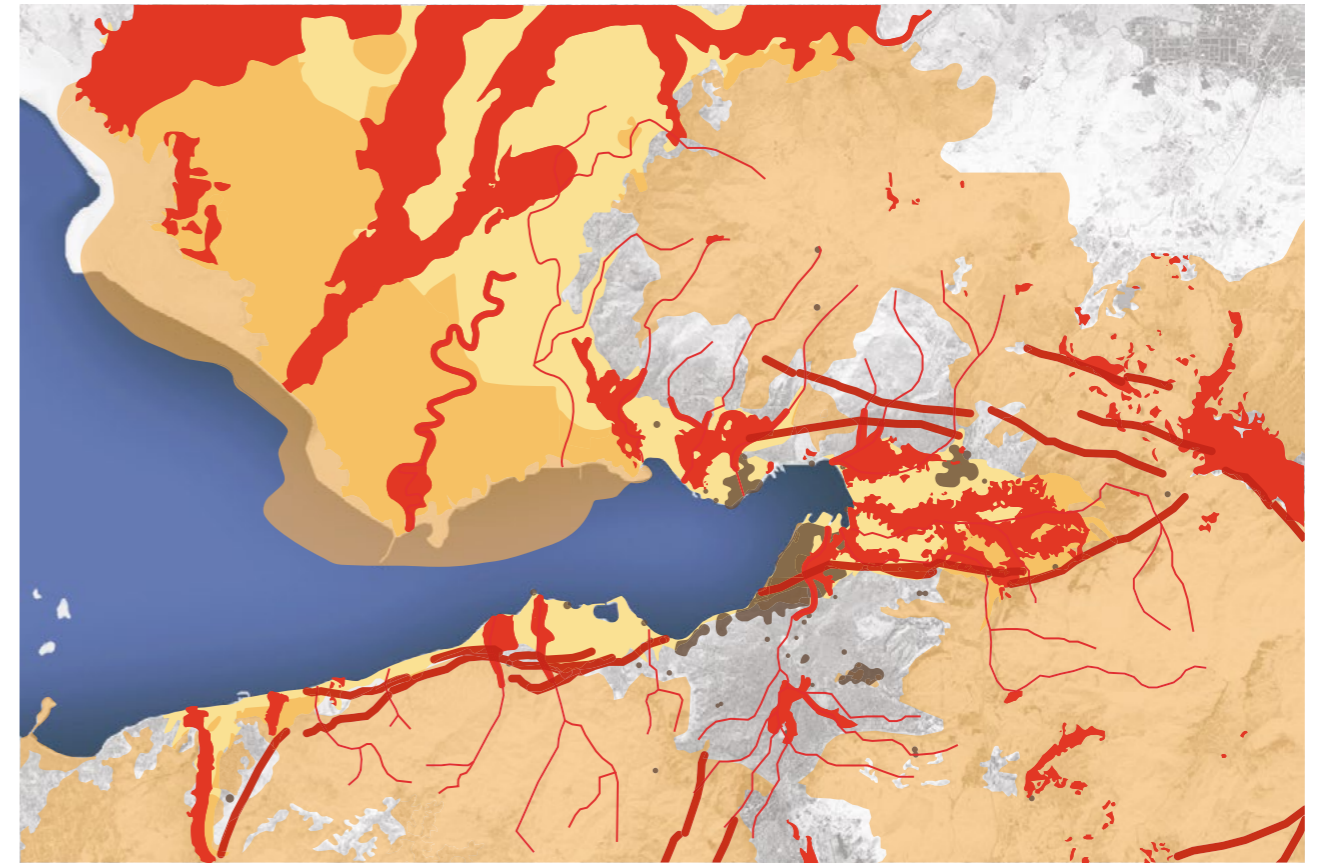
ve demografik yapıları dahil olmak üzere şehrin dijital ikizini oluşturacak. Bu dijital ikiz, İzmir'i döngüsel bir şehir yapmak için doğru politikaları belirlemede en önemli rehber olacak.

İzmir'in Kentsel Havzaları projesi, uluslararası işbirlikleri ağı oluştururken yerel düzeyde kamu ve sivil paydaşlarla işbirliği yapmayı amaçlıyor. İzmir, Doğayla İç İçe Şehirler, Biyofilik Şehirler ve Milli Park Kent Vakfı gibi yeni şehircilik konseptlerine odaklanan küresel girişimlerle ortaklık kuruyor.

Bu proje kapsamında İzmir Büyükşehir Belediyesi Deprem Risk Yönetimi ve Kentsel İyileştirme Dairesi Başkanlığı'nın mikrobölgeleme ve fay hatları araştırmalarımızdan başlamak üzere İzmir'in kırmızı çizgileri belirlenmeye başladı. Hedefimiz, İzmir'in yeni yapılaşma şeklini ve alanlarını belirlemek.

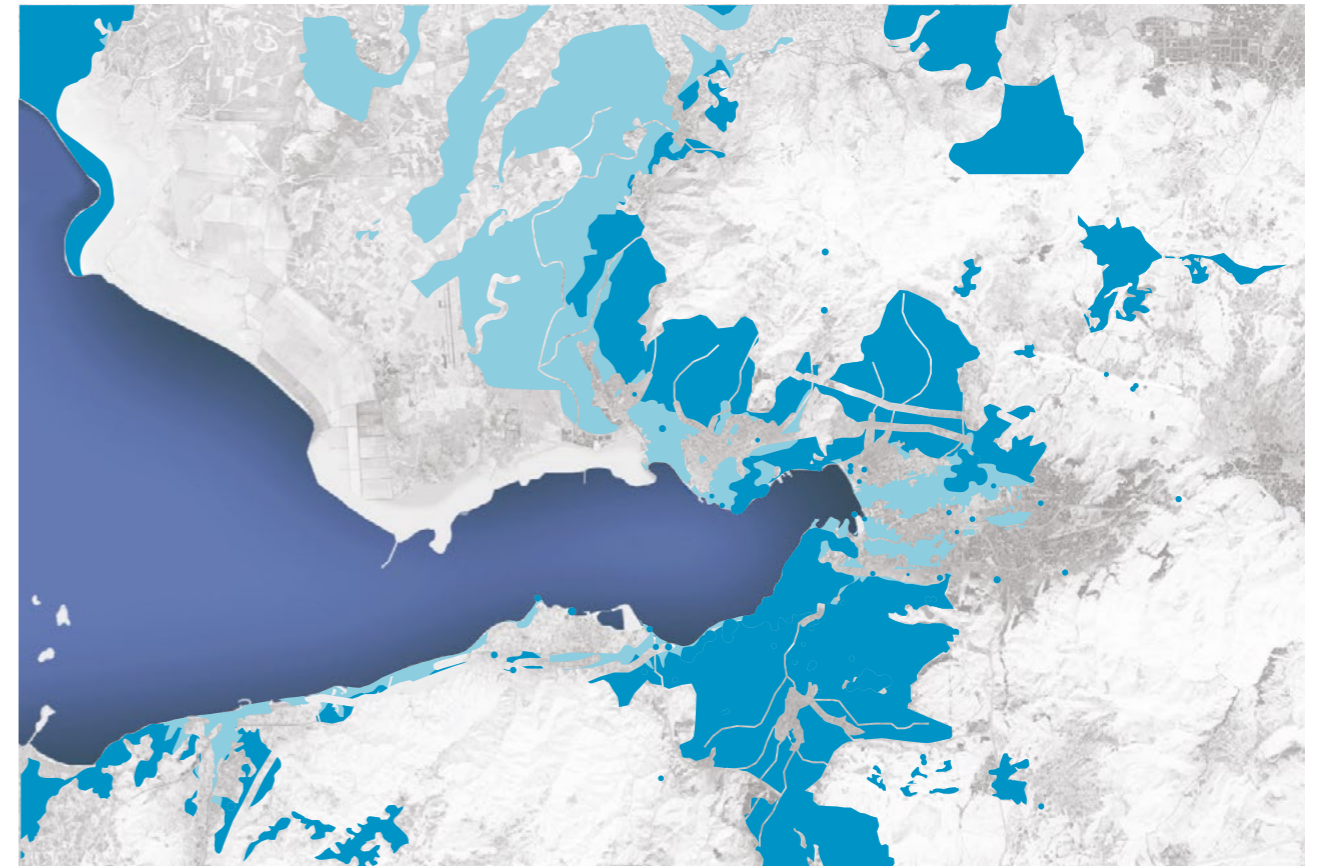
Projenin ön bulgularına göre İzmir'in halihazır yapılaşma alanı iyi planlanırsa 6 milyon nüfusu ve üç kat daha fazla yeşil alanı içinde barındırabilmektedir. Dirençli bir şehrin kurulması içinse temel olarak kuzey güney aksında büyümenin doğru olduğu anlaşılmıştır.

İzmir'in nazım imar planının 2030'da süresi doluyor. Bu tarihe kadar İzmir için yeni bir kentsel tasarım yapmak gerekiyor. Bu nedenle kentsel dönüşümü parsel ve ada bazında değil, havza bazında yapabilmek için tarihi bir fırsat bulunuyor. Vizyon 2050 projesi bu ilkeler esas alınarak tasarlandı.



İZMİR'İN KIRMIZI ÇİZGİLERİ - YAPILAŞMAYA UYGUN OLMAYAN ALANLARI

■ Fay Hatları ■ Dereler ve Taşkın Alanları ■ Tarihsel Miras ■ Hassas Ekosistemler ■ Tarıma Elverişli Ova Arazileri



İZMİR'İN YOĞUN VE SEYREK YAPILAŞMAYA UYGUN OLAN ALANLARI

■ Yoğun Yapılaşmaya Uygun Olan Alanlar ■ Seyrek Yapılaşmaya Uygun Olan Alanlar

YAŞAYAN KÖRFEZ STRATEJİSİ

İzmir'in yarım asırdır devam eden en büyük sorunu, körfezinin kirliliği. Oysa ki İzmir şehrinin burada kurulmasının asıl nedeni körfezi. Körfez kirlendikçe İzmirli körfezden uzaklaşmış, körfez de İzmirli'den. İzmir, 8500 yıllık tarihi boyunca insan uygarlıklarına yön vermiş, Asya ve Anadolu'nun dünyaya açılan kapısı olmuş ve bunu körfeziyle birlikte başarmış bir şehir. Ancak günümüzde İzmirli içinde yüzemez, kıyısında güneşlenemez, kuşlarını tanıyamaz ve kokusunu duyamaz durumda.

Doğayla uyumlu bir kent hedefiyle ortaya konulan İzmir Yaşayan Körfez Seferberliği/Stratejisi, İzmir'in yarım asırlık sorununu çözmeyi hedefleyen bütüncül planlama ve uygulama aşamalarını içeriyor. Seferberlik/Strateji 50 yıldır körfeze akan kirliliğin altyapı ve uygulama projeleriyle karadan, kıyından ve denizden kuşatma altına alınması ve daimi olarak ortadan kaldırılması esasına dayanıyor. Karada, arıtma tesisleriyle kıyıda ve denizde yürütülen, birbirini tamamlayan ve destekleyen 10 Yaşayan Körfez projesiyle ile İzmir Körfezi'nin kirliliğinin üstünü örtmek değil, tümüyle ortadan kaldırmayı hedefledik.

Üç aşamalı Yaşayan Körfez seferberliğinin birinci aşaması "karada" yürütülen projeler. Kentin yağmur suyu ayrıştırma altyapısının tamamlanmasıyla yağmur suları kanalizasyona karışmadan ve kirlenmeden doğrudan körfeze akacak. Böylece atıksu arıtma tesisimizin üzerindeki arıtma kapasitesi baskısı da ortadan kalkmış olacak. Karada gerçekleştirilecek diğer önemli uygulama ise derelerin restorasyonu. İzmir Körfezi'ne ulaşan derelerin restorasyonu ile hem İzmir kenti yeniden dereleriyle buluşacak hem de restorasyonu yapılmış dereler körfeze akan suları filtreleyecek.



Seferberliğin ikinci ayağı körfez kıyısındaki atıksu arıtma tesislerimizde gerçekleştirilen revizyon ve kapasite geliştirme uygulamaları. Kentin bugünü değil yarını düşünülerek planlanan kapasite geliştirme ve revizyon projeleriyle önümüzdeki 50 yıl boyunca yeterli gelecek atıksu arıtma kurulu gücüne kavuşulacak. Çiğli Atıksu Arıtma Tesisi ve Narlıdere Güney-Batı Atıksu Arıtma Tesisi'nde gerçekleştirilen revizyon ve kapasite artışları körfeze ve kente rahat bir nefes alıracak. Karabağlar'da kurulacak olan yeni tesisle hem diğer tesislerin üzerindeki yük azaltılacak hem de bu tesisten çıkan arıtılmış atık suyun Meles Çayı'na verilmesiyle Meles'e tatlı su kaynağı yaratılarak kent içinde bir ekolojik koridor oluşturulacak. Bu proje, odağı Meles Çayı olan Expo 2026'nın da tamamlayıcısı durumunda. Çiğli Atıksu Arıtma Tesisi'ne entegre kurulacak geri kazanım ünitesiyle atık sudan elde edilen yüksek kalitedeki geri kazanım suları tarımsal ve kentsel sulama ihtiyacının karşılanmasında kullanılacak. Tesisteki çamur çürütme ve kurutma tesisinin yenilenmesi ve kapasite artışıyla birlikte kurutulmuş çamur, çimento ve benzeri sektörlerin yakıt girdisi haline gelecek ve ekonomiye kazandırılacak.

Seferberliğin üçüncü ve son ayağı körfezin kendisinde gerçekleştirilecek projeleri içeriyor. Karadan ve kıyıda kuşatılan ve bertaraf edilen kirlilik sorunu, denizde yürütülen projelerle tamamen ortadan kaldırıldığı gibi ekosistemin onarımı da sağlanıyor. Halihazırda Çiğli Atıksu Arıtma Tesisi'nden çıkan arıtılmış atık sular bir kanal vasıtasıyla iç körfeze deşarj ediliyor. Derivasyon Kanalı Projemizle arıtılmış tatlı suları doğal dere formundaki derivasyon kanalıyla önce Eski Gediz yatağına ve buradan da orta körfeze taşıyoruz. Böylece mevcut deşarj noktasını 4 kilometre batıya taşıyarak iç körfezdeki sığlaşma kaynaklı koku sorununu ortadan kaldırıyor ve tuzluluk baskısı altındaki Güney Gediz'i tatlı suyla buluşturarak rehabilite ediyoruz. Denizde yürütülen diğer proje ise Çilazmak Dalyanı Restorasyonu Projesi. Çiğli Atıksu Arıtma Tesisi'nin denize deşarj noktasında yürütülen deniz dibi tarama uygulamasıyla elde edilen killi, organik çamur formunu büyük ölçüde kaybetmiş Çilazmak Dalyanı'nın kıyı tahkimatında ve



restorasyonunda kullanılacak. Proje Körfezin ve Gediz Deltası'nın biyolojik çeşitliliğini destekleyeceği gibi, körfezdeki deniz mahsülleri ve balık stoklarını da artırarak kent ekonomisine katkı sağlayacak.

Yaşayan Körfez Seferberliği/Stratejisi 50 yıllık bir planlamayla İzmir'in ana sorunlarından birine kalıcı çözüm üretiyor. İzmir Büyükşehir Belediye Başkanı Tunç Soyer'in sağlıklı ve yüzülebilir körfez hedefini öncelik alan Mavi Altyapı Ofisi, gelecek nesillere sağlıklı, yaşanır ve kalkınmış bir

kent bırakmak için çalışmalarını sürdürüyor. Ofis, tüm bu çalışmalarını bilim ve akademiyle, kamu kurum ve kuruluşlarla, sivil toplum örgütleriyle ve şehrin diğer pek çok paydaşlarıyla işbirliği halinde yürütüyor.

Yaşayan Körfez Seferberliği İzmir Körfezi'ndeki geçmişten günümüze taşınmış kirliliği üç aşamada kuşatıyor ve kalıcı bir çözüm üretiyoruz. Karada, arıtmada ve denizde gerçekleştirilen ve birbirini tamamlayan 10 uygulama projesiyle 50 yıldır süren kirlilik ve koku sorununu ortadan kaldırıyor, İzmir Körfezi'ni sağlığına kavuşturuyor ve yüzülebilir körfez hedefine ulaştırıyoruz.



YAŞAYAN KÖRFEZ STRATEJİSİ

KİRLİLİĞİ 3 AŞAMADA KUŞATIYORUZ



1 KARADAKİ PROJELER

- YAĞMUR SUYU AYRIŞTIRMA
- DERE RESTORASYONU

2 KIYI TESİSLERİ

- FAZ 1, 2 ve 3 REVİZYONU
- FAZ 4 İNŞAASI
- GÜNEYBATI ATIKSU ARITMA TESİSİ'NİN İYİLEŞTİRMESİ
- KARABAĞLAR ATIK SU ARITMA TESİSİ'NİN İNŞASI
- ÇAMURUN GERİ KAZANIMI
- SUYUN GERİ KAZANIMI

3 DENİZDEKİ PROJELER

- DERİVASYON KANALI
- ÇİLAZMAK DALYANI RESTORASYON PROJESİ
- HOMA DALYANI RESTORASYONU PROJESİ



EKOLOJİK KORİDORLAR İZMİR'İN ROTALARI



EKOLOJİK KORİDORLAR İZMİRAS ROTALARI

Ekolojik koridorlar, İzmir'i denizden iç kesimlere doğru bağlamaktadır. Bu koridorların bir kısmı aynı zamanda şehri deneyimlemeye olanak sağlayan İzMiras Rotaları olarak hizmet vermektedir. İzmir Planlama Ajansı, İzmir'i çevreleyen yedi ekolojik koridor belirleyerek geliştirmeye başlamıştır.

Ekolojik koridorlar, şehir merkezi ile Yaşayan Parklar arasında kesintisiz bir bağlantı yarattığı için özel bir öneme sahip. Bu rotalar İzmir Körfezi'ni çevreleyen İzmirDeniz Kıyı Rotası tarafından birbirine bağlanarak, doğanın kentsel iç mekânlara nüfuz ettiği ekolojik koridorlar oluşturuyor. Aynı zamanda kent sakinlerinin doğal alanlara erişimini kolaylaştırıyor ve şehrin farklı bölgeleri arasındaki ekonomik ve kültürel bağları güçlendiriyor. İzMiras Rotaları dört temel amaca hizmet ediyor: doğanın kente erişimini sağlamak, insanların kırsal alanlara doğayla uyumlu erişimini sağlamak, döngüsel ekonomiyi teşvik etmek ve kentsel ve kırsal alanlar arasındaki ekonomik ve kültürel bağları güçlendirmek.

Öncelikli hedefimiz yaya ve bisiklet ulaşımını teşvik etmek olan bu rotalarla, İzmir merkezinde yaşayanlar için kesintisiz doğa yürüyüş yolları sunuyoruz. Kent içinde erişilebilir yeni güzergâhlar belirleyerek artan araç trafiğine karşı alternatif bir ulaşım seçeneği de sunuyoruz. Aynı zamanda, İzmir Körfezi çevresindeki yoğun kentsel dokuda yeşil koridorlar ve ana yaya omurgaları oluşturarak kentsel yeşil alan miktarını ve bu alanlara erişilebilirliği artırıyoruz.



Doğa yürüyüşleri, bisiklet turları ve şehir keşifleri için kullanılan yollar ile kentsel yeşil alanları, tarihi bölgeleri, diğer turizm odaklarını ve farklı bölgelerdeki önemli çekim merkezlerini içeren İzMiras Rotaları ile ziyaretçilere kapsamlı bir deneyim sunuyoruz.

Bu program çerçevesinde, şehir merkezi ile bitişik doğal alanlar arasında kesintisiz bir bağlantı sağlamak amacıyla yedi adet yeşil koridor geliştirdik. Altı kara koridoru, İzmir Körfezi'ni çevreleyen İzmirDeniz Kıyı Sahil ile birbirine bağlanıyor.

Yedi rota şunlardır:

Arkeolojik alanları, müzeleri, geçmişi ve bugünü birbirine bağlayan **Bir Günde 8500 Yıl Yolu**
Kemeraltı, Kadifekale ve Buca'daki Kaynaklar Köyü'nü birbirine bağlayan **İzmir Tarihi Suyolları**
Bostanlı ile Yamanlar Köyü arasındaki **Yamanlar Yolu**
Alsancak Limanı'nı İzmir'in merkezi ile bağlayan **Meles Yolu**
Bostanlı, Sasalı ve Gediz Deltası'nı birbirine bağlayan **Flamingo Yolu**
İnciraltı ile Yelki arasındaki **Yarımada Yolu**
İzmir Körfezi'ni çevreleyen **İzmirDeniz Sahil Yolu**.

Bu rotalar, yalnızca doğanın şehir içine etki etmesine olanak tanıyan yeşil koridorları sağlamakla kalmıyor, aynı zamanda şehir sakinlerinin doğal alanlara kesintisiz bir şekilde erişimini sağlayan yürüyüş yolları olarak da hizmet ediyor ve şehrin farklı bölgeleri arasındaki ekonomik ve kültürel bağları daha da güçlendiriyor.

EKOLOJİK KORİDORLAR

Ekolojik koridorlar, İzmir'i denizden iç kesimlere doğru bağlamaktadır. Bu koridorların bir kısmı aynı zamanda şehri deneyimlemeye olanak sağlayan İzmir Miras Rotaları olarak hizmet vermektedir. İzmir Planlama Ajansı, İzmir'i çevreleyen yedi ekolojik koridor belirleyerek geliştirmeye başlamıştır.



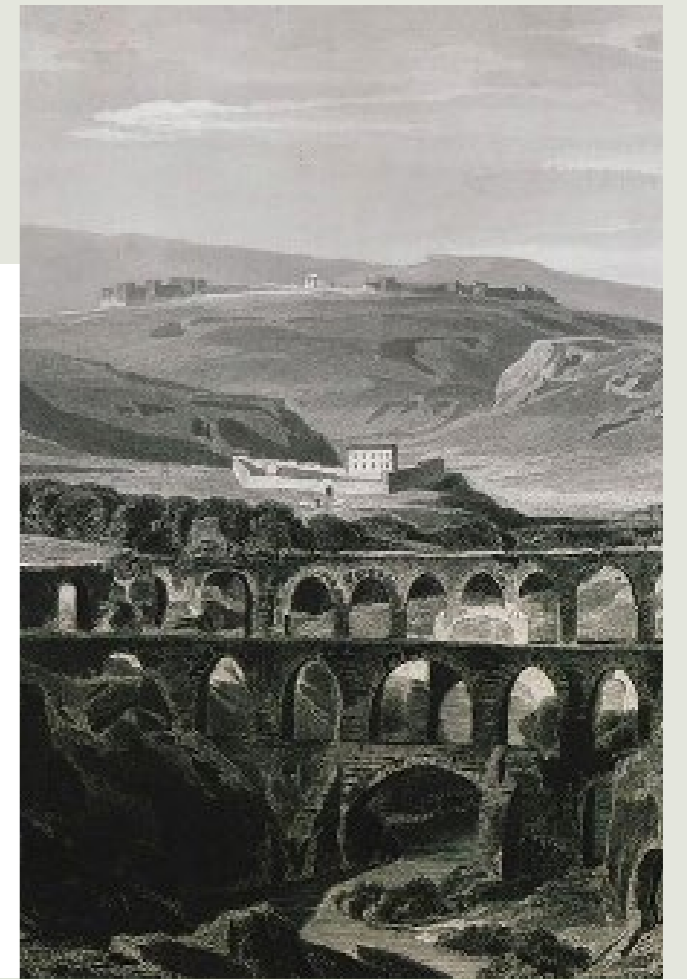
BİR GÜNDE 8.500 YIL YOLU

Arkeolojik alanları, müzeleri, geçmişi ve bugünü birbirine bağlayan yol, İzmir'in tarihini ve coğrafyasını daha yakından tanıma ve 8.500 yıllık tarihi katmanlarını deneyimleme stratejisini içeriyor. Rehberler eşliğinde gezebileceğiniz bu rotada bisiklet ve yaya turları alternatifleri bulunuyor. Geçmişten günümüze bir yolculuk olarak kurgulanan turun içeriğini kent merkezinde yer alan dört arkeolojik alan oluşturuyor.



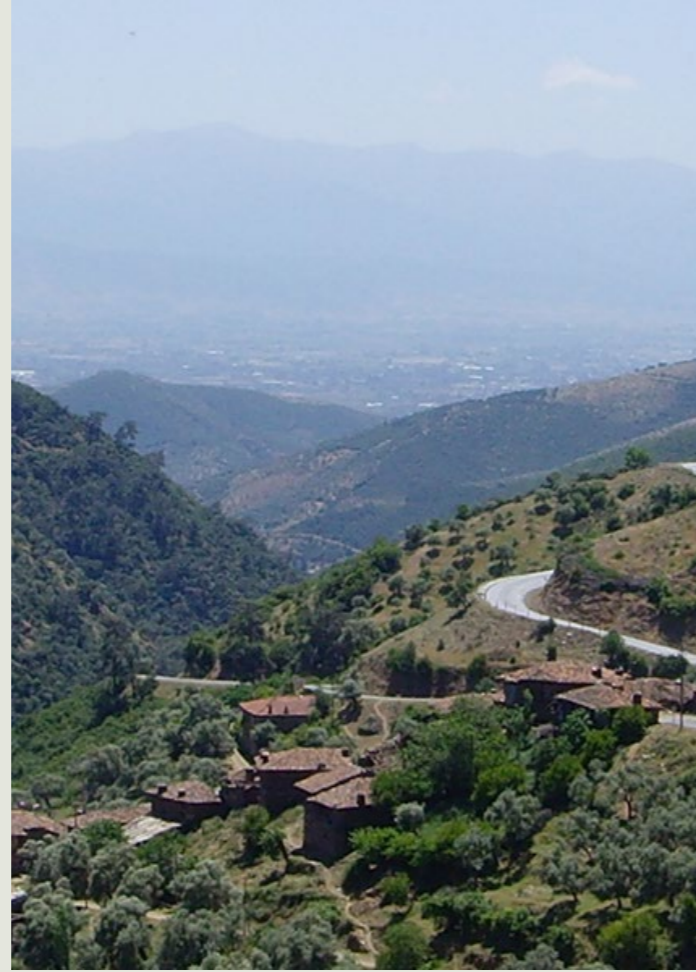
İZMİR TARİHİ SUYOLLARI

Alsancak, Kemeraltı, Kadifekale ve Kaynaklar Köyü'nü birbirine bağlayan İzmir Tarihi Suyolları, kentin tarihi mirası açısından en zengin rotası. Kentin antik dönemlere dayanan geçmişi farklı tarihi katmanlar üzerinde dönemsel olarak izlenebiliyor. Proje kapsamında kentin arkeolojik katmanları ve izlenebilir olan tarihi miras potansiyeli İzmir tarihi suyolları mirası ile bütünleştirildi. Rota üzerinde tespit edilen tarihi yapıların restorasyonu ile birlikte dere boyunca ekolojik restorasyon yapılıyor.



YAMANLAR YOLU

Bostanlı'daki günbatımı terasından başlayıp Bostanlı Deresi boyunca Yamanlar Dağı'na uzanan yol, kentin kıyı bölgeleri ile iç bölgelerini birbirine bağlarken 13 mahalleden geçen, kent sakinleri arasında etkileşimi artıran kesintisiz bir ekolojik koridor oluşturuyor. Yamanlar Yolu'nun kentsel alanda kent sakinlerinin rekreasyon ve sosyal entegrasyon ihtiyaçlarını karşılamak, yeşil alan miktarını arttırmak ve kentsel ısı adası etkisini azaltmak; kırsal alanda ise ekoturizmi desteklemek, kadim üretim havzalarını korumak, kadim üretim yöntemlerini desteklemek, flora ve faunayı tanıtmak ve korumak gibi fonksiyonları bulunuyor.



MELES YOLU

Meles Yolu, Alsancak Limanı'nı İzmir'in merkeziyle birleştiren ve kentin önemli kamusal alanlarından biri olma potansiyeline sahip bir proje. Botanik EXPO 2026'nın odak noktası olan Meles Çayı'nın korunması ve geliştirilmesi, İzmir'in doğal çevresini iyileştirmeyi ve kentsel dönüşümü desteklemeyi amaçlıyor. Bu proje, kamusal alanların artırılması, yeşil dönüşüm, turizm ve tanıtım, şehir planlama ve tasarım, sürdürülebilirlik ve teknoloji gibi ana hedeflerle odaklanarak şekillendirildi. Doğal miras değerlerine sahip olan Meles Çayı'nın, kendi ekolojik zenginliğini koruyarak kentin omurgası haline gelmesi, bölgenin biyoçeşitliliğini ve kültürel dokusunu güçlendirmesi amaçlandı. Proje, konumuyla kolaylıkla erişilebilen bir alanda yürüyüş ve bisiklet sürme gibi aktivitelerin keyfini çıkarmanın yanı sıra, delta

bölgesinde yaşayan çeşitli kuş türlerinin ziyaretçilere doğal bir yaşam deneyimi sunmasını sağlayacak. Meles Yolu, aynı zamanda tarihi, ekolojik ve sosyo-kültürel değerlerin korunması ve yaşatılmasını odaklanır. "Meles Yaşayan Koridor" önerisi, bölgenin sosyal, ekonomik ve ekolojik yapısını güçlendirmeyi hedeflerken, "Meles Yaşayan Laboratuvarlar", İzmir'in doğal çevresindeki sorunlara çözüm getirmeyi ve kadim üretim kültürlerinin canlandırılmasını amaçlar. Bu proje, sadece doğal yaşamı yeniden canlandırmayı değil, aynı zamanda bölgesel bir kalkınmayı desteklemeyi ve İzmir'deki kadim tarımsal üretim kültürünü geliştirmeyi hedefler. Ana teması "Uyum İçinde Yaşamak" olan Botanik EXPO 2026, bu vizyonu gerçekleştirmek için önemli bir platform olacak.

FLAMİNGO YOLU



Bostanlı, Sasalı ve Gediz Deltası'nı birbirine bağlayan Flamingo Yolu, su kuşlarının ziyaret ettiği Bostanlı Balıkçı Barınağı'ndan başlayarak ekolojik zenginliği ile doğal bir laboratuvar olan orta Gediz Deltası'na kadar devam ediyor.

İzmir'in en önemli sulak alanlarından biri olan Gediz Deltası'nda doğa ve kuş gözlemleri yapma imkânı yaratan yol, doğal mirasın korunması konusunda bilgilendirme stratejilerini içermenin yanı sıra, ziyaretçilere İzmir kent çeperinin doğal güzelliklerini deneyimleme fırsatı sunuyor.



YARIMADA YOLU

İnciraltı ile Yelki arasındaki Yarımada Yolu, İnciraltı Kent Ormanı'ndan, Seferihisar ilçesindeki Olivelo Yaşayan Parkı'na kadar devam ediyor. Olivelo Yaşayan Parkı'nın bulunduğu doğal alan Akdeniz ekosisteminin en iyi korunmuş örneklerinden biri ve burada hayvancılık ve tarıma dair kadim üretim yöntemleri uygulanıyor.



Olivelo Yaşayan Parkı, sadece 409 birey kalan kaçeli koyunlarının 26'sına ev sahipliği yapıyor. Rota, Akdeniz ekosisteminin tanıtımı, doğal mirasın korunması, tarım ve hayvancılıkta kadim üretim yöntemlerinin tanıtımı ve söz konusu kadim bilginin sürdürülebilirliği stratejisini içeriyor. Yarımada Yolu'nun planlanma ve geliştirilme süreci devam ediyor.

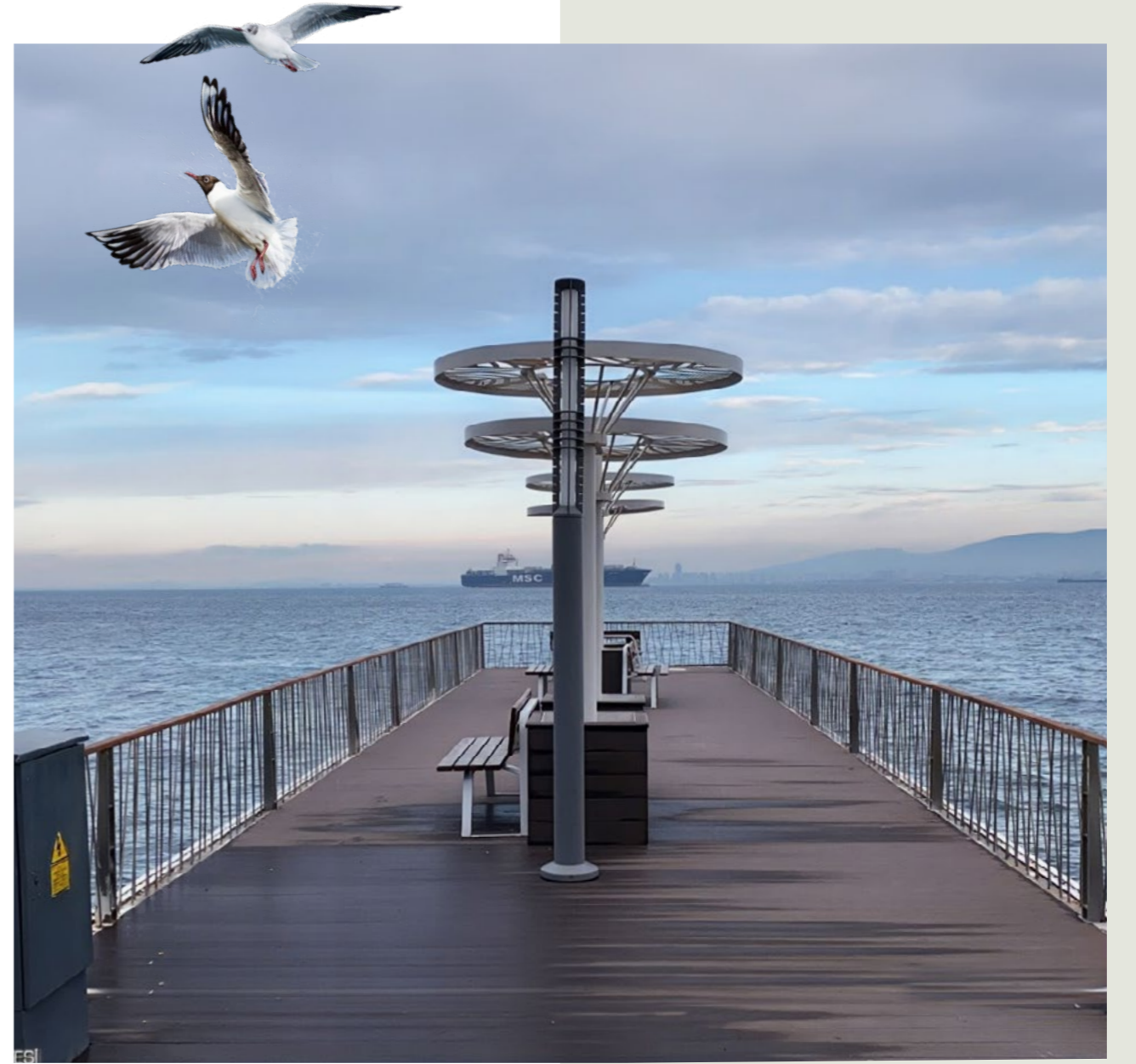


İZMİR DENİZ SAHİL YOLU

İzmir Deniz Projesi, İzmir'in denizle olan ilişkisini güçlendirmeyi, kıyıları daha işlevsel hale getirmeyi ve kent sakinlerine daha iyi bir yaşam alanı sunmayı amaçlayan bir kentsel dönüşüm projesi. Bu proje kapsamında, çalışmalar 2011 yılında başladı ve İzmir'in kıyıları yeniden düzenlendi. İzmir Deniz Projesi, İzmir Büyükşehir Belediyesi Etüd ve Projeler Dairesi Başkanlığı Kentsel Tasarım ve Kent Estetiği Şube Müdürlüğü tarafından



yürütüldü. Mavişehir-İnciraltı arasındaki 40 kilometrelik kıyı şeridini yeniden tasarlayarak, farklı yaş grupları ve sosyal kesimlerin ihtiyaçlarına göre şekillendirildi. Kıyıların spor, eğlence, oyun gibi değerleri geliştirilerek İzmirliğin kullanımına sunuldu, iskeleler, heykeller, yaya ve bisiklet yolları, oyun parkları gibi pek çok öge eklenerek kıyıları ve kent yaşamı zenginleştirildi.



YAŞAYAN PARKLAR



Fırat Yaşayan Parkı

YAŞAYAN PARKLAR

İzmir'in yeşil altyapı katmanlarından birini oluşturan Yaşayan Parkları, kent merkezi ile kırsal alan arasındaki ekonomik, ekolojik ve kültürel bağları güçlendirmek için tasarladık. Her bir yaşayan parkımız; ekosistemin korunması, tarımsal üretim ve toplumsal etkileşim olmak üzere üç ana amaca hizmet ediyor.

İnsanın kendini doğadan ayrı bir varlık olarak değil, doğanın bir parçası olarak hissettiği bir yaşam alanı oluşturmak istiyoruz. İnsanın yürüyerek keşfetmesine, beş duyusuyla hissetmesine ve bunlar üzerinden düşünme, yorumlama ve beraberinde kendinde iz bırakan değişimi sağlamasına ve yaşamında yeni bir yol açmasına sebep olmayı hedefliyoruz.



Yaşayan Parklar ile yapmaya çalıştığımız kırdaki daha iyi bir kır yaşamı, kentte daha iyi bir kent yaşamı oluşturmanın ötesinde; birbirinden koparılmış ve bir o kadar birbirine muhtaç olan bu iki evren arasındaki ilişkiyi kurmak. Bu da ancak doğanın dilinden anlayan, onunla konuşan, uyum içinde yaşayabilen bir toplum ile mümkün. Biz de buna Yaşayan Parklar ile uygun ortam hazırlayarak destek oluyoruz.

Yaşayan Parklar'ın aynı zamanda bir iktisadi model olduğunu da söyleyebiliriz. Sadece ürününü satmak hedefi taşıyan üreticiyi de bu sisteme dahil ediyoruz. Kadim üretim havzalarının korunmasını destekleyen bir iş modeli oluşturmayı, doğayı yok etmeden de istihdam sağlayan bir sistem olabileceğini göstermek istiyoruz.



Yaşayan Parklar, İzmir'in çevresinde bugüne kadar atıl bırakılmış açık alanlara birbirimizle ve doğadaki tüm diğer canlılarla bütünleşmek için yepyeni ve heyecan verici bir anlam yüklüyor. İzmir'in kişi başına düşen yeşil alan miktarını büyütüyor.

İklim krizi ile mücadelede doğa ile uyumlu, dirençli, refahı yüksek ve aynı zamanda biyolojik çeşitliliğini koruyan, döngüsel bir şehir inşa etme yolundaki hedeflerimize Yaşayan Parklar'ın çok önemli katkı sunacağına inanıyoruz.



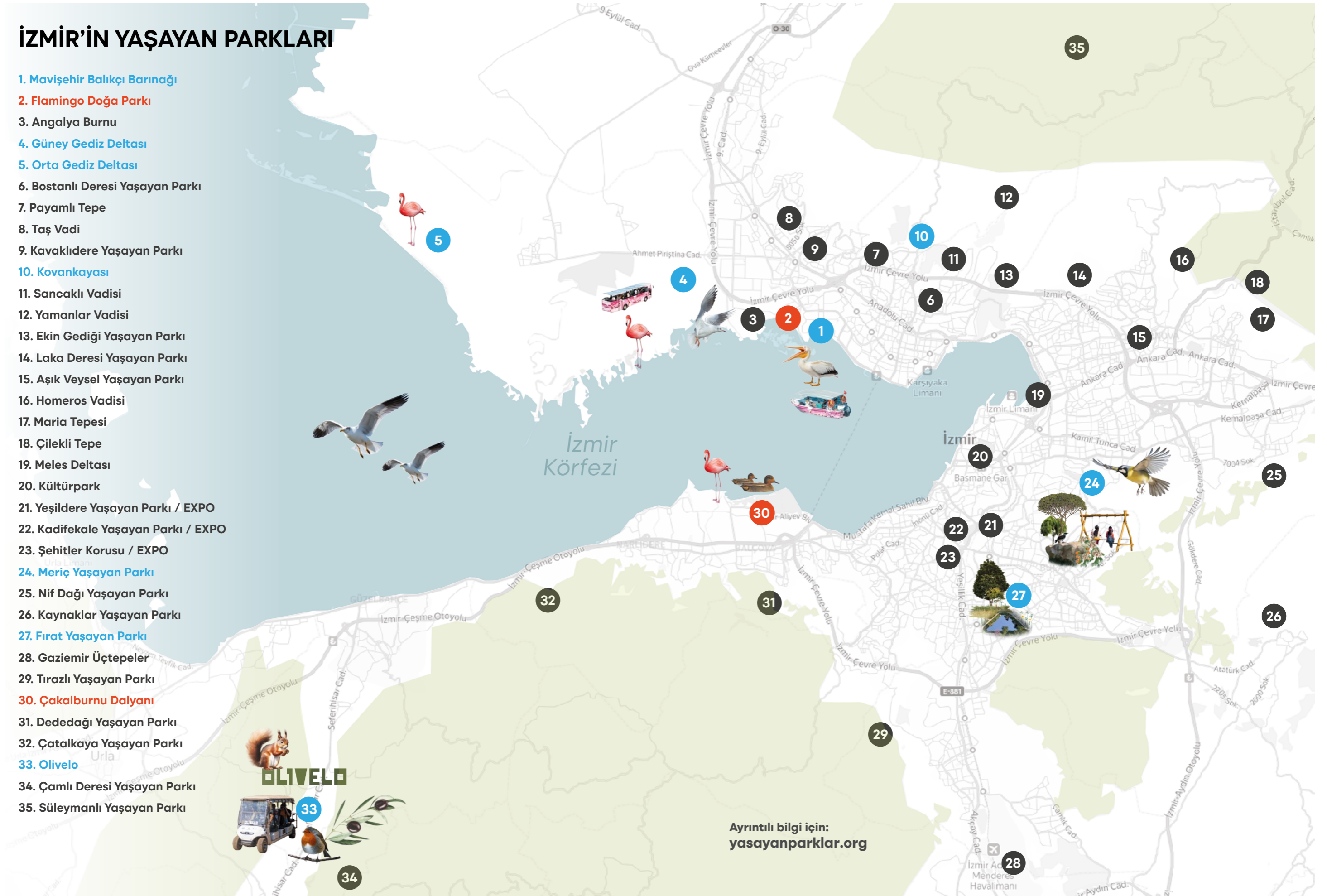
İZMİR'İN YAŞAYAN PARKLARI

1. Mavişehir Balıkçı Barınağı
2. Flamingo Doğa Parkı
3. Angalya Burnu
4. Güney Gediz Deltası
5. Orta Gediz Deltası
6. Bostanlı Deresi Yaşayan Parkı
7. Payamlı Tepe
8. Taş Vadi
9. Kavaklıdere Yaşayan Parkı
10. Kovankayası
11. Sancaklı Vadisi
12. Yamanlar Vadisi
13. Ekin Gediği Yaşayan Parkı
14. Laka Deresi Yaşayan Parkı
15. Aşık Veysel Yaşayan Parkı
16. Homeros Vadisi
17. Maria Tepesi
18. Çilekli Tepe
19. Meles Deltası
20. Kültürpark
21. Yeşildere Yaşayan Parkı / EXPO
22. Kadifekale Yaşayan Parkı / EXPO
23. Şehitler Korusu / EXPO
24. Meriç Yaşayan Parkı
25. Nif Dağı Yaşayan Parkı
26. Kaynaklar Yaşayan Parkı
27. Fırat Yaşayan Parkı
28. Gaziemir Üçtepler
29. Tırazlı Yaşayan Parkı
30. Çakalburnu Dalyanı
31. Dededağı Yaşayan Parkı
32. Çatalkaya Yaşayan Parkı
33. Olivelo
34. Çamlı Deresi Yaşayan Parkı
35. Süleymanlı Yaşayan Parkı

● Proje Aşamasındakiler

● Yapım Aşamasındakiler

● Tamamlanan Parklar



Ayrıntılı bilgi için:
yasayanparklar.org



İZMİR'İN KIRSAL HAVZALARI

İZMİR'İN KIRSAL HAVZALARI



İZMİR TARIMI

BAŞKA BİR TARIM MÜMKÜN!

İzmir Planlama Ajansı tarafından geliştirilen İzmir Tarımı Stratejisi, tarımı iki boyutlu verim paradigmasına hapseden konvansiyonel tarım anlayışına karşı; tarımın doğduğu Anadolu topraklarının kadim öğretisi olan "bereket" felsefesini odağına alıyor.

İzmir Büyükşehir Belediyesi bu strateji doğrultusunda şehrin kırsal havzalarını, yerel üreticilerin doğayla uyumlu bir şekilde üretebildiği, kültürel ve ekonomik olarak beslendiği ve tüm şehrin refahını artıran alanlar olarak tanımlıyor.

İzmir Tarımı Stratejisi ile ekonomik değeri yüksek ve suyu az tüketen stratejik ürünleri desteklenerek, tarımsal sulamada harcanan suyun en az yüzde 50 oranında azaltılmasını hedefliyoruz. Bu stratejinin önceliklerinden biri sulama gerektirmeyen tarım ürünlerini yetiştirmeye vurgu yapması. Yağışa veya etkili sulama yöntemlerine dayanan bu yaklaşım, coğrafya ve bölgenin iklimine uygun ürün deseni üzerinde şekilleniyor.

İzmir genelinde ihracat yapılabilecek kadar yüksek niceliğe ve niteliğe sahip, iklimle uyumlu beş ürün sınıfı etrafında kurguladığımız İzmir Tarımı Stratejisi, doğanın döngülerine dayalı tarımsal ürünleri teşvik ediyor. Bu ürünler arasında tümü yerli tohum ve ırklardan oluşan mera hayvancılığı, tahıl ve baklagiller, zeytin ve zeytinyağı, üzüm, incir ve badem gibi susuzluğa dayanıklı meyveler ve kıyı balıkçılığı yer alıyor.



İzmir Tarımı Geliştirme Merkezi



İZMİR TARIMI GELİŞTİRME MERKEZİ



İzmir Tarımı Geliştirme Merkezi (İZTAM), İzmir Büyükşehir Belediyesi'nin 2021 yılında kurduğu bir araştırma ve geliştirme merkezi olarak hizmet veriyor. Türkiye'de ilk defa tarımsal stratejik planlama çalışmaları yapan ve uygulayan bu örnek yapı, İzmir Tarımı Stratejisi'nin taşıyıcı kolonlarından biri.

Çiğli ilçesinin Sasalı Mahallesi'nde 15 bin 800 metrekarelik bir alanda hayat bulan İZTAM, İzmir'in tarımsal potansiyelini geliştirmek ve doğa ile uyumlu tarım uygulamalarını yaygınlaştırmak amacıyla çalışmalarını sürdürüyor. Merkez bünyesinde gerçekleştirilen çeşitli etkinlik ve eğitimlerle üreticilere, araştırmacılara ve diğer paydaşlara destek olan uygulamalar geliştiriliyor.

İZTAM'ın nihai hedefi İzmir'de doğru ürün planlamasına dayanan, doğayla uyumlu ve sağlıklı bir tarım ekosistemi oluşturmak ve bu yolla kırsal kalkınmayı sağlarken, kuraklığa ve yoksulluğa son vermek.

İZTAM'ın çalışmaları tarım genetik kaynaklarının korunması, antik üretim biçimlerinin korunması ve geliştirilmesi, İzmir tarım hattı, döngüsel tarım sertifikasyonu ve havza ölçeğinde ürün planlaması alanlarında şekilleniyor.



Başka Bir Tarım Sertifikası ile İzmir'de yapılan tarım faaliyetlerinin, İzmir Tarımı Stratejisi'ne uygun bir halde regüle edilmesi planlanıyor. Konvansiyonel tarımın doğaya, insan sağlığına ve kırsalda yaşayan üreticilere verdiği zarara karşı olarak geliştirilen kriterlerden oluşan bu sertifika İzmir Tarımı'na ekonomik getirisi yüksek ve iklim krizi, kuraklık, hastalıklara dirençlilik geliştirecek kriterler getiriyor.

Başka Bir Tarım Mümkün vizyonu, doğru tarımsal planlamayı esas aldığı için Başka Bir Tarım Sertifikası'nın ilk basamağı bilgi ve veri yönetim sistemi. Bu doğrultuda çalışan saha ekibi, üreticinin talep ve önerilerini de dikkate alarak İzmir'in tarımsal faaliyetlerini analiz ediyor. Bu kapsamlı veriler içerisinde otlatma faaliyetleri, ilaçlama, rekolte, işleme biçim ve ekonomik değer karşılaştırmaları gibi başlıklar yer alıyor.

Belediye iştiraklerinden İzTarım, bu sertifika doğrultusunda belirlenen kriterlere uygun olan ürünleri piyasanın iki katı bedelle satın alıyor ve bu ürünler İzmir'in "Cumhuriyet kaleleri" olan fabrikalarında işlenerek "İzmirli" markası altında katma değeri yüksek ürünlere dönüştürülüyor.



İZMİR ÇOBAN HARİTASI

2023 / TOPLAM GÖRÜŞÜLEN ÇOBAN SAYISI

5117

MERA İZMİR PROJESİ

Mera İzmir projesini tamamı İzmir'in coğrafi koşullarına ve iklimine uyumlu yerli hayvan ırklarının ve mera hayvancılığının desteklenmesi için geliştirdik.

Mera İzmir projesi kapsamında İzmir'in dağlarını, meralarını tek tek dolaşan saha ekibi 5.117 çobanla görüşmeler gerçekleştirdi. Bu çalışmanın bir çıktısı olarak Türkiye'nin ilk Çoban Haritası hazırlandı. İzmir'in otuz ilçesini kapsayacak

şekilde gerçekleştirilen bu çalışma, İzmir'in öz değeri olan küçükbaş hayvan sütü potansiyelini ortaya koyuyor.

Türkiye'nin ilk Çoban Haritası rehberliğinde en az yedi ay merada otlayan, aşırı sulamaya ihtiyaç duyan silajlık mısır gibi yemlerle beslenmeyen küçükbaş hayvanların sütüne piyasanın iki katı bedelle alım garantisi veriyor. Belediyenin iştirak şirketlerinden olan İzTarım ise bu çalışmaların uygulayıcısı konumunda.

Bayındır Süt İşleme Fabrikası'nda işlenen sütler, İzmirli markası altında keçi ve koyun peynirlerine dönüşüyor.

İzmirli çok kısa bir zamanda Amerika ve Kanada pazarında da kendisine yer bulmuş durumda.

İzmir Tarımı Stratejisi'nin nihai hedeflerinden birisi olan bu çıktı sayesinde İzmir'in küçük üreticileri birer ihracatçı haline geliyor.



İZMİRAS

Programı

GEÇMİŞİMİZLE UYUM

İZMİRAS Programı



İzMiras programı, İzmir'in 8.500 yıllık kültürel mirasını korumak, gelecek nesillere aktarmak, dünya genelinde ve özellikle İzmir halkı arasında farkındalığı artırmak amacıyla faaliyetlerini yürütüyor.

Döngüsel kültürün temel taşlarından biri olan geçmişimizle uyum ilkesiyle çalışan İzMiras programı, kültürel ve doğal mirası sadece tarihi yapıların bir unsuru olarak değil; şehrin kimliğinin canlı ve nefes alan bir parçası olarak görüyor. Binlerce yıldır şehrin dokusuna işlenmiş, bu zengin kültürel ve doğal mirası göz önünde tutan İzMiras programı, sosyal ve mekânsal gelişime yeni ve inovatif yaklaşımlarla ilham vermek istiyor.

İzMiras programı kültürel mirasın sadece geçmişle ilgili olmadığını, aynı zamanda geleceğe rehberlik eden önemli bir kaynak olduğunu kabul ediyor. Geçmiş anlamak, bugünü anlamamıza ve geleceği şekillendirmemize katkı sunar çünkü miras, insanları bir araya getiren toplumsal bağı ve ortak aidiyet duygusunu geliştirir.

İzMiras yaklaşımımız; işbirliğine, topluluk katılımına ve sürdürülebilir ve kültürel açıdan hassas gelişme uygulamalarının teşvik edilmesine dayanıyor. Bu saygı ve işbirliği ruhuyla yerel topluluklar, işletmeler ve diğer paydaşlarla birlikte İzmir'in eşsiz kültürel ve doğal dokusunun korunması ve yaşatılması için çalışıyoruz.

Bu programın temel amacı üç farklı boyutta şekilleniyor. İlk olarak İzmir'in kültürel mirasına yönelik yerelde farkındalığı artırmak. İkinci olarak bu mirasın Türkiye ve dünya çapında tanınmasını sağlamak. Son olarak da şehrin ekonomik, sosyal ve mekânsal gelişimini yönlendirmede ve yeniliklere ilham vermede şehrin kültürel mirasına dayanan akademik araştırmaları kullanmak.



İzMiras programının uygulama alanlarının izlenebildiği çeşitli projeleri hayata geçirdik. Bu alanlardan biri olan İzMiras rotaları, farkındalığı artırmayı, sürdürülebilir turizmi teşvik etmeyi ve ziyaretçilere tarih, kültür ve doğayı birleştiren eşsiz bir deneyim sunmayı hedefliyor. Şu anda geliştirdiğimiz iki İzMiras rotasını, Bir Günde 8.500 Yıl ve İzmir Tarihi Suyolları olarak adlandırdık.



İZMİR ARAŞTIRMALARI

İzmir Araştırmaları Projesi, İzmir'in tarihsel, kültürel ve sosyal açıdan önemli olan varlıklarını belgelemeyi, korumayı ve kentin kültürüne yönelik toplumsal farkındalığı artırmayı hedefliyor. Proje, araştırma bulgularını kentteki tüm yerel topluluklar ve paydaşlar tarafından erişilebilir ve kullanılabilir kılmayı önceliklendiriyor.

Kentin tarihsel gelişimi, kültürel mirası, kimliği, dönüşümü, sosyal yapısı ve yaşam pratikleri projenin araştırma konularını oluşturuyor. Araştırma kapsamında kentin kültürel

mirası ve kent hafızasında saklı kalmış, kente kimlik veren öğeler tespit edilip araştırılıyor, belgeleniyor ve nihayetinde raporlanıyor. Çalışma; arşiv araştırmaları ve saha çalışmalarını içerir.

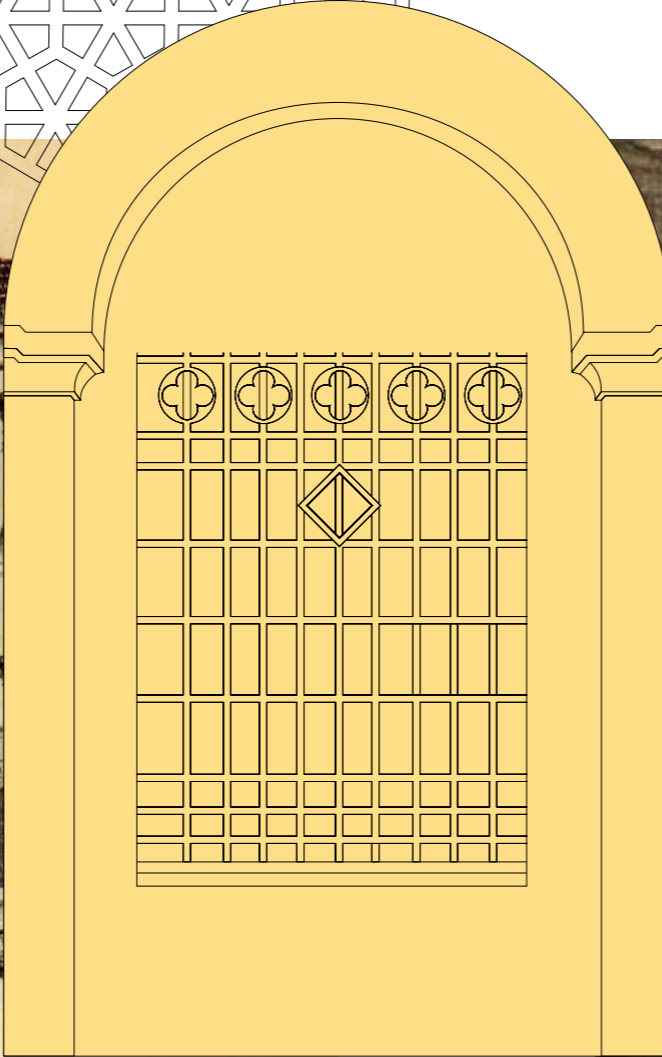
Araştırma bulgularının kentin geçmişini ve günümüzü daha iyi anlamaya katkı koymasını, politika üretimine ve gelecek planlamasına bilgi sağlamasını hedefliyoruz.

İzmir Araştırmaları Projesi'ni kültür varlıkları ve kent hafızası araştırmaları üzerinden yürütüyoruz.



İZMİR KÜLTÜR VARLIKLARI ARAŞTIRMA RAPORU

KENT HAFIZASI ÇALIŞMALARI



İzmir Kültür Varlıkları Araştırma Raporu kapsamında; İzmir'de Kamu Yapıları araştırma projesini gerçekleştirdik. Bu çalışma kentte iz bırakan kamu yapılarına ilişkin farkındalık yaratmayı, bu mekânları yaratan hikâyeleri ve geçirdikleri dönüşümleri ortaya koymayı, birer kültür varlığı olan bu yapıların mevcut durumlarını analiz ederek, müdahale edilmesi gereken yapılara ve koruma süreçlerine yönelik tespitler sunmayı hedefliyor. Çalışma kapsamında 19. yüzyılın sonlarından Erken Cumhuriyet Dönemi'ne ve kentte modernizmin etkilerinin görüldüğü 1950'lere uzanan bir çerçevede, İzmir kent

merkezinde yer alan banka, borsa, karakol, konsolosluk gibi farklı işlevlere ait 25 kamu yapısını inceledik. Yapıları, tarihsel ve kentsel bağlamlarının anlatıldığı tarihçeleri, mimari özellikleri ve mevcut durumları üzerinden aktardık.

İzmir Kültür Varlıkları Araştırma Raporu; Eğitim Yapıları, Sağlık Yapıları, Sosyal Yapılar, Endüstri Yapıları, Ticari Yapılar, Konaklama Yapıları, Su Yapıları, Ulaşım Yapıları, Dini Yapılar, Konutlar, Arkeolojik Alanlar, Gömüt Alanları, Anıtlar ve Meydanlar başlıkları altında genişletilecek.

İzmir Hafıza Çalışmaları: Unutulmuş Gelenekler ve Yaşam Pratikleri, İzmir'in 19. ve 20. yüzyıllardaki kültürel ve sosyal hayatına odaklanan bir araştırma projesi. Roma, Bizans ve Osmanlı dönemlerinde ticaretin merkezi olan İzmir, farklı kültürlerin buluşma noktası oldu, bu çeşitlilik ise şehrin sosyal ve kültürel yaşamını zenginleştirdi.

İzmir Hafıza Çalışmaları, şehrin geçmişinde önemli olan ancak zamanla unutulmuş gelenekleri, etkinlikleri ve kutlamaları gün yüzüne çıkarmayı amaçlıyor. Bu çalışma, İzmir'in çeşitli kültürler arasında ev sahipliği yapmasıyla doğan yenilikleri ve sosyal etkinlikleri ele alıyor. Osmanlı döneminde gerçekleşen ilk spor etkinlikleri, Dana Bayramı, İncir Bayramı gibi geleneksel

kutlamalar, rembetiko gibi müzik türleri ve antik çağlardan kalma Kutsal Kızılçullu Mesire Alanı gibi önemli buluşma noktaları bu araştırmanın konuları arasında yer alıyor.

İzmir Hafıza Çalışmaları, İzmir Planlama Ajansı tarafından yapılmış olup, İzmir'in zengin kültürel mirasını yeniden canlandırmayı ve gelecek nesillere aktarımını hedefliyor. İzmir'in sokaklarında dolaşan gerçek yaşam hikâyelerini ve farklı kültürlerin yaşam pratiklerini inceleyerek, İzmirli unutulmuş ancak kendilerine ait olan kültürel değerlerle yeniden buluşturmayı ve şehrin zengin sosyal ve kültürel yaşamını açığa çıkarmayı amaçlıyor.

İZMİRAS ROTALARI



BİR GÜNDE 8500 YIL ROTASI

İzMiras Rotaları'ndan biri olan Bir Günde 8.500 Yıl Yolu, kent içindeki arkeolojik alanları birbirine bağlayarak İzmir'in 8.500 yıllık tarihsel ve coğrafi gelişimini paylaşmayı hedefleyen bir kültür rotası. Yaya ve bisiklet yolu ve rehberli otobüs turu olmak üzere iki ayrı etapta projelendirildi. Rehberli otobüs turunun yürütücülüğünü İzDoğa Turizm Acentası üstlendi.

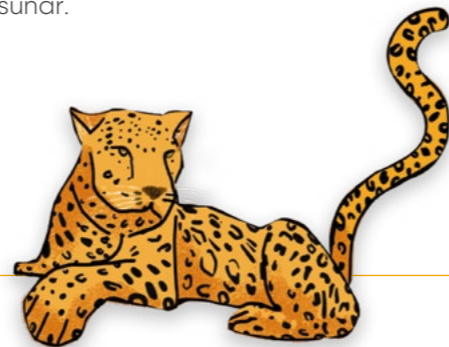
Bir Günde 8500 Yıl rehberli otobüs turu, İzmir'in kadim tarihini tek bir günde deneyimleme fırsatı sunuyor. Lozan Kapısı'ndan başlayan turun ilk durağı 8500 yıl önce İzmir kent merkezinin ilk yerleşimine ait izlerin bulunduğu Yeşilova Höyüğü. Ardından Yassitepe Höyüğü'ndeki etkileyici tunç çağı yapılarıyla 5.000 yıl öncesine devam ediyor. Turun üçüncü durak noktası, günümüzden 2.900 yıl önceye tarihlenen, Homeros'un anavatanı Bayraklı Smyrnası.

Tur, İzmir'in antik idari, sosyal, kültürel ve siyasi izlerini sunan Smyrna Agorası Ören Yerinde son buluyor. Eylül 2023 tarihinden itibaren toplam 140 katılımcıyla altı tur gerçekleşti.

İzmir'in yedi İzmiras rotasından biri olan 8500 Yıl Yolu ve Tarihi Suyolları, tarihi miras öğelerinin yoğun olduğu alanlardan biridir ve İzmiras Programı tarafından yürütülmektedir.



Bir Günde 8.500 Yıl Yolu, İzmir'in doğal, kültürel ve tarihi dokusunu bisiklet ve yürüyüş yolları ile birleştirir. Yol, İzmirDeniz Sahil Yolu'ndaki bisiklet ve yaya yolunu Bornova, Bayraklı ve Konak ilçelerindeki tarihi alanlarla bağlar. Araç trafiğini azaltmayı ve bisiklet ve yaya yollarını düzenlemeyi içerir. Yeşilova Höyüğü'nden başlayarak Smyrna Agorası'na kadar uzanan ana yol, Tarihöncesi, Homeros ve Büyük İskender Yolu temalarını içerir. Bu yolculuk, İzmir'in tarihini ve coğrafyasını keşfetme fırsatı sunar.



İZMİR TARİHİ SUYOLLARI

İzmir Tarihi Suyolları projesi, Buca, Bornova ve Konak ilçelerindeki zengin doğal ve kültürel mirası koruyarak, kent peyzajını yeşil koridorlarla buluşturmayı amaçlıyor. Bu proje, tarihi suyollarını canlandırarak İzmir'in kadim Suyolları ile olan bağını yeniden kurarken; kentin geçmişle olan bağını güçlendirecek. İzmir'in tarihi nehir ve dereleri canlanacak, şehrin su kaynakları tekrar hayat bulacak.

İzmir Tarihi suyolları projesi, bulunduğu alanın özgün özellikleri doğrultusunda kültürel ve doğal mirasın birlikte korunmasının kent tasarımındaki önemini vurguluyor. Proje alanı İzmir tarihi kent merkezi ve yürürlükte olan Yeşildere Expo ve Halkapınar Gölü Yeniden Canlandırma projesi ile entegre şekilde dört bölümden oluşuyor. Bunlar; Karapınar Suyolu ve Kaynak Alanları, Kangözü Su Kaynağı ve Kemerleri, Yeşildere Doğal ve Kültürel Miras Alanı ve Halkapınar Gölü Yeniden Canlandırma Projesi.

Bu proje, İzmir Planlama Ajansı ve İzmir Büyükşehir Belediyesi Yapı İşleri Daire Başkanlığına bağlı Koruma, Uygulama ve Denetim Şube Müdürlüğü (KUDEB) tarafından yürütülüyor.



İZMİR DÖNÜŞÜM Programı



DEĞİŞİMLE UYUM

İZMİR DÖNÜŞÜM Programı



İzmir Dönüşüm Programı, İzmir Büyükşehir Belediyesi ve Dünya Bankası Grubu'nun işbirliği sonucu kuruldu. Bu ofis, Dünya Bankası Grubu'nun 2021 yılında başlayan Akıllı Şehir Teknik Destek Projesi'nin bir parçası olarak planlandı. İzmir ve Barcelona'da yapılan paydaş çalışmaları sonucunda İzmir Dönüşüm Ofisi, İzmir Planlama Ajansı bünyesinde "kentsel dönüşüm birimi" olarak faaliyet gösteriyor.

Ana hedefi İzmir'de kentsel yaşam kalitesini tesis etmek ve mevcut durumu geliştirmek olan İzmir Dönüşüm Ofisi, döngüsel kültürün dört temel ilkesi rehberliğinde hareket ediyor: doğayla uyum, birbirimizle uyum, geçmişle uyum, değişimle uyum. Bu dönüşümü gerçekleştirmek için üç ana hedef belirledik. İlk olarak yurttaş davranışlarının dönüşümü ve bu sayede birbiriyle uyumlu, katılımcı ve aktif vatandaşlık bilinci gelişmiş bir toplum yaratmak. İkincisi, teknolojilerin dönüşümüne odaklanarak dijital potansiyeli en üst düzeye çıkarmak ve akıllı şehir çözümlerini benimsemek. Son olarak fiziksel altyapı ve sistemlerin dönüşümü ile şehirdeki mekânların sürdürülebilirliğini artırmak ve verimliliği optimize etmek.

İzmir'de akıllı şehir modelini uygulamak için çalışmalar yürüten İzmir Dönüşüm Ofisi'nin Dünya Bankası Grubu (WBG) projesinin nihai raporunda tanımlandığı şekilde entegre, sistemli ve dayanıklı şehir gelişimini kolaylaştıran, bir kentsel dönüşüm birimi olarak hizmet ediyor.

İzmir uluslararası programların başlatılmasına ve uygulanmasına gösterdiği yenilikçi ve ileri görüşlü yaklaşımıyla öne çıkıyor. Bu programlar arasında Citta Slow Mahalleler Programı, Döngüsel Kültürlü Kentler İttifakı ve AB İklim-Nötr Akıllı Şehir Misyonu bulunuyor. Bu programlar 2020-2024 İzmir Büyükşehir Belediye Stratejisi ve diğer ilgili politika, strateji ve planlama belgelerine sıkı bir şekilde entegre edilmiş durumda.



AKILLI ŞEHİR TEKNİK DESTEK PROJESİ



Dünya Bankası Grubu'nun desteğiyle yürütülen Akıllı Şehir Teknik Destek Projesi, yeni bir kentsel yaşam modeli için bütüncül bir strateji kurma hedefi taşıyor. Bu projeye bağlı olarak kentsel dönüşüm birimi olarak hizmet veren İzmir Dönüşüm Ofisi'nde üç farklı alanda değişimi hedefliyoruz: Yurttaş davranışlarının dönüşümü, teknolojilerin dönüşümü (dijital potansiyelin hayata geçirilmesi), mekânların dönüşümü (fiziksel altyapı ve sistemlerin uyarlanması).

Ayrıca örnek alanlar yaklaşımını benimseyerek mahalle düzeyinde örneklemeler geliştiriyor, her birindeki uygulamaları ve çıktılarını analiz ediyoruz. Özgün değerleri ve yerelliği göz önünde bulundurduğumuz bu mahallelerde döngüsel kültürün dört uyum ilkesinden ilham alan, yurttaş merkezlilik ve kapsayıcılık, doğayla uyum, kültürel miras ile uyumluluk ve yenilikçilik ilkeleriyle hareket ediyoruz.

WBG Akıllı Şehir Teknik Destek Projesi çerçevesinde hayata geçirilecek eylemleri büyük ölçüde altı örnek alanla şekillendirdik. Buna ek olarak belirli bir yatırım için daha güçlü potansiyel sunması halinde, diğer bölgelerde yatırımlar ve eylemler hayata geçirilebilir. İZPA'nın programları çerçevesinde paydaşların görüşleri ve yeni ihtiyaçlara dayandırılarak yeni ve ek projeler planlanabilir.

DOĞAL YEŞİL



“Doğal Yeşil” projesiyle şehrin yeşil alanlarında egzotik bitki türleri yerine Akdeniz ve İzmir Bölgesi’nin doğal florasını kullanıyoruz. Park ve bahçelere doğal bitki örtüsü dikerek bölgemizdeki canlıları şehrin içine çekiyor ve şehirdeki yeşil alanların ekosistem işlevi görmesini sağlıyoruz. İzmir Planlama Ajansı bünyesinde hazırladığımız rapor kapsamında İzmir’de dikilen çalı ve ağaç türlerinin kademeli olarak doğal bitki türlerine dönüşmesini hedefliyoruz.

Bu yaklaşım, şehrin estetiğini yeniden tanımlamakla kalmaz, aynı zamanda çevresel farkındalığı artırma taahhüdünü güçlendirirken önemli ekonomik faydalar da sağlar. Yerel iklim koşullarına uyum sağlayan ve sürekli sulamayı gerektirmeyen bitki türlerini tercih ederek su tüketimini ve ilgili maliyetleri önemli ölçüde azaltıyoruz. Su verimli bitkilerin kullanımı, kaynak bilincine dayalı stratejimiz ile sorunsuz bir şekilde uyum sağlar. Böylece yeşil alanlarımız, şehrin su kaynaklarına veya bütçesine aşırı yük olmadan gelişir. Bu bütüncül bakış açısı, sadece kentsel alanlarımızın ekolojik canlılığını artırmakla kalmıyor aynı zamanda çevresel koruma ile mali sorumluluk arasındaki zorunlu bağı da göz önünde bulunduruyor..

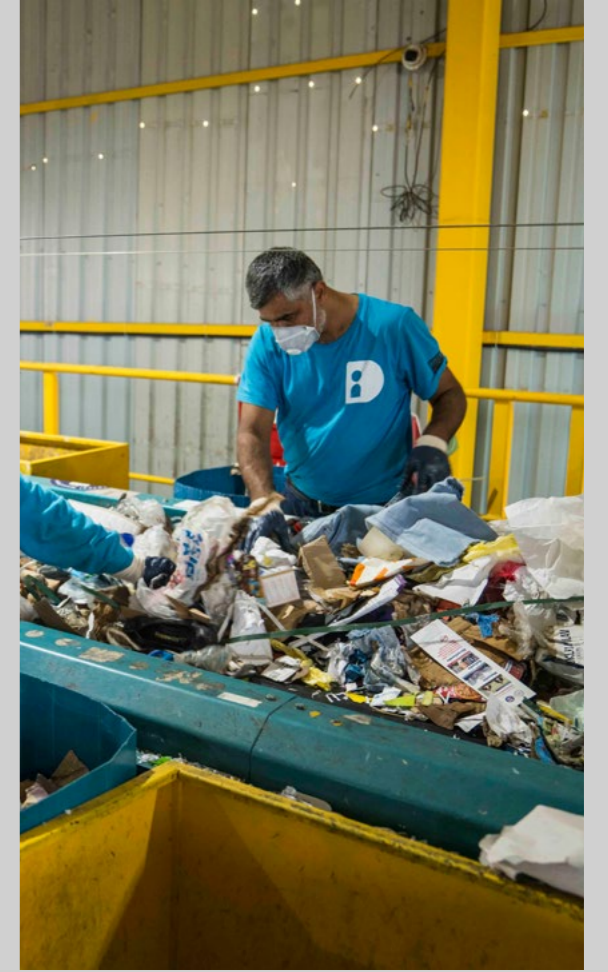


DÖNGÜSEL ATIK YÖNETİMİ

"İzDönüşüm Projesi", İzmir'de dögüsel ekonomi prensiplerine dayalı bir atık yönetim sistemi kurmak amacıyla Eylül 2022'de başlatıldı. Proje, Karşıyaka, Karabağlar, Buca, Narlıdere, Bornova, Bayraklı, Çeşme ve Menderes olmak üzere sekiz ilçe belediyesi ile iş birliği içerisinde yürütüldü. Projenin temel amacı, şehir atıklarını kaynağında toplayarak verimli geridönüşüm ve yeniden kullanım için ayrıştırmak. Ocak ve Haziran 2023 arasında yaklaşık 1.977 ton atık toplandı. Personel sayısının artırılması, ekipman havuzunun genişletilmesi ve yeni bölgelerin eklenmesiyle birlikte toplanan atık miktarı kademeli olarak attı.

İzDönüşüm Projesi, atık toplayıcıları ve geridönüşüm merkezi çalışanlarını istihdam ederek İzmir'de üretilen refahın adil dağıtılmasına katkıda bulunmayı amaçlıyor. Geridönüşüm fabrikalarıyla işbirliği yaparak, yenilikçi satış yaklaşımları benimseyerek ve geri dönüştürülen ürün çeşitliliğini artırarak, projenin işletme verimliliğinin artırılması ve İzmirli yurttaşların çevre bilincinin geliştirilmesi hedefleniyor.

İzDönüşüm Projesi, çevresel faydalarının ötesinde önemli bir sosyal etkiye de sahip. Bireylere istihdam fırsatları sunarak yoksulluğun azaltılmasına ve ekonomik güçlenmeye katkıda bulunuyor. Kayıt dışı atık toplamadan resmi atık yönetimine geçiş, sadece atık toplayıcılarının ve geridönüşüm merkezi çalışanlarının geçimini iyileştirmekle kalmıyor aynı zamanda daha güvenli ve sağlıklı çalışma koşulları da sağlıyor. Bu değişim, bireylerin genel yaşam kalitesini yükseltmelerine ve refahlarını artırmalarına yardımcı oluyor.



Ayrıca, proje eğitim kampanyaları aracılığıyla topluluk katılımını ve farkındalığı teşvik ederek, İzmirli yurttaşları uygun atık ayırma ve geridönüşüm uygulamalarını benimsemeye teşvik ediyor. öylece atık yönetimini geliştirmenin yanında, çevresel sorumluluk ve kolektif davranma kültürünü de geliştiriyor. Yerel kooperatifler ve işletmelerle yapılan işbirlikleri, topluluk bağlarını ve kentin sakinleri arasında projeye ilişkin sahiplik duygusunu güçlendirerek daha sürdürülebilir ve kapsayıcı bir kalkınmayı sağlıyor.

İzDönüşüm Projesi dögüsel ekonominin ilkelerini benimseyerek sürdürülebilir atık yönetimi girişimlerinin olumlu sosyal ve ekolojik dönüşüm için bir kolaylaştırıcı olabileceğini gösteriyor. İzDönüşüm Projesi, sadece çevreye fayda sağlamakla kalmayan ve aynı zamanda topluluk üyelerinin genel yaşam kalitesini artıran sorumlu bir kentsel gelişim modeli.

İZMİR DÖNÜŞÜM SERTİFİKASI

İzmir Dönüşüm Sertifikası bir adil geridönüşüm sertifikası. Atıkları kazanca çevirmek ve atık toplayıcılarının çalışma şartlarını iyileştirmek amacıyla başlattığımız bu sertifikasyon programı, artık emek sömürsü içermeyen geridönüşüm yapan firmalara ve onların ürünlerine veriliyor.

İzmir Planlama Ajansı'nın belirlediği teknik kriterler doğrultusunda ortaya çıkan bu sertifika programı, kapsamlı bir sürdürülebilirlik modeli sunuyor. Geri dönüştürülebilir atıkların çöpe gitmesini engelleyen bu model, atıkların toplanmasından işlenmesine kadar tüm süreçte insani şartlarda çalışmayı garanti altına alıyor.



Bu sertifikaya bağlı şirketler, çevresel etkileri en aza indirmek ve geridönüşüm faaliyetlerini en üst düzeye çıkarmak için yenilikçi çözümler geliştirmekle yükümlü. Ayrıca yüksek kalite ve etik standartları benimsemek, çalışanların refahını artırmak ve çevreyi korumak, misyonlarının önemli bir parçası. Bu sayede İzmir Dönüşüm Sertifikası hem iş etiği hem de çevresel sürdürülebilirlik açısından sektöründe bir ilke imza atarak, Türkiye'ye örnek bir model sunuyor.



SERTİFİKANIN YASAL DAYANAĞI

İzmir Dönüşüm Sertifikası ISO 17065 kapsamında hazırlanan bir sertifika programı. İzDoğa, Ulusal Akreditasyon Merkezi'nin (NAC) verdiği akreditasyonla, İzmir Dönüşüm Sertifikası vermek için yetkili kurum olarak seçildi.

Üretim zincirinde atık toplayıcılarını iyi şartlarda ve sigortalı olarak çalıştıran, çalışanların sağlığını gözeterek firmalar İzDoğa'nın sertifikasyon denetimlerini tamamladıktan sonra İzmir Dönüşüm Sertifikası'nı almaya hak kazanıyor.

Sertifika alma hakkını kazanan kurumlar ürünlerinin üzerinde kullanılmak üzere, programa özel hazırlanan "İ" logosunu kullanma ayrıcalığına sahip. İzmir Dönüşüm Sertifikası'nı alan geridönüşüm firmaları bu belge sayesinde piyasaya sürdükleri ürünlerin emek sömürsüne konu olmadığını tüketicilerine ispatlıyor ve böylelikle ürünlerinin katma değerini artırıyor. Türkiye'de ambalaj atığı toplayıp ayrıştıran tüm kurumlar, bu sertifikaya başvuru yapabilir.



Bu ürünlerin geridönüşümünde emek sömürsü yapılmamıştır.







izmirplanlama.org

